

# Inspiron 14

## 5000 Series

# Manual de servicio

Modelo de equipo: Inspiron 14-5451  
Modelo reglamentario: P64G  
Tipo reglamentario: P64G003



# Notas, precauciones y avisos

---

-  **NOTA:** Una NOTA proporciona información importante que le ayuda a utilizar mejor su equipo.
  -  **PRECAUCIÓN:** Una PRECAUCIÓN indica la posibilidad de daños en el hardware o la pérdida de datos, y le explica cómo evitar el problema.
  -  **AVISO:** Un mensaje de AVISO indica el riesgo de daños materiales, lesiones corporales o incluso la muerte.
- 

**Copyright © 2015 Dell Inc. Todos los derechos reservados.** Este producto está protegido por leyes internacionales y de los Estados Unidos sobre los derechos de autor y la protección intelectual. Dell™ y el logotipo de Dell son marcas comerciales de Dell Inc. en los Estados Unidos y en otras jurisdicciones. El resto de marcas y nombres que se mencionan en este documento, puede ser marcas comerciales de las compañías respectivas.

2015-03

Rev. A00

# Tabla de contenido

<b>Antes de trabajar en el interior de su equipo.....</b>	<b>10</b>
Antes de empezar .....	10
Instrucciones de seguridad.....	10
Herramientas recomendadas.....	11
<b>Después de trabajar en el interior del equipo.....</b>	<b>13</b>
<b>Extracción de la batería.....</b>	<b>14</b>
Procedimiento.....	14
<b>Colocación de la batería.....</b>	<b>15</b>
Procedimiento.....	15
<b>Extracción de la unidad óptica.....</b>	<b>16</b>
Requisitos previos.....	16
Procedimiento.....	16
<b>Colocación de la unidad óptica.....</b>	<b>19</b>
Procedimiento.....	19
Requisitos posteriores.....	19
<b>Extracción del teclado.....</b>	<b>20</b>
Requisitos previos.....	20
Procedimiento.....	20
<b>Colocación del teclado.....</b>	<b>23</b>
Procedimiento.....	23
Requisitos posteriores.....	23

<b>Extracción de la cubierta de la base.....</b>	<b>24</b>
Requisitos previos.....	24
Procedimiento.....	24
<b>Colocación de la cubierta de la base.....</b>	<b>26</b>
Procedimiento.....	26
Requisitos posteriores.....	26
<b>Extracción de la batería de tipo botón.....</b>	<b>27</b>
Requisitos previos.....	27
Procedimiento.....	27
<b>Colocación de la batería de tipo botón.....</b>	<b>29</b>
Procedimiento.....	29
Requisitos posteriores.....	29
<b>Extracción de la unidad de disco duro.....</b>	<b>30</b>
Requisitos previos.....	30
Procedimiento.....	30
<b>Colocación de la unidad de disco duro.....</b>	<b>33</b>
Procedimiento.....	33
Requisitos posteriores.....	33
<b>Extracción de los módulos de memoria.....</b>	<b>34</b>
Requisitos previos.....	34
Procedimiento.....	34
<b>Colocación de los módulos de memoria.....</b>	<b>36</b>
Procedimiento.....	36
Requisitos posteriores.....	37

<b>Extracción de la tarjeta inalámbrica.....</b>	<b>38</b>
Requisitos previos.....	38
Procedimiento.....	38
<b>Colocación de la tarjeta inalámbrica.....</b>	<b>40</b>
Procedimiento.....	40
Requisitos posteriores.....	40
<b>Extracción de la base del equipo.....</b>	<b>41</b>
Requisitos previos.....	41
Procedimiento.....	41
<b>Colocación de la base del equipo.....</b>	<b>46</b>
Procedimiento.....	46
Requisitos posteriores.....	46
<b>Extracción de la placa mediadora de la unidad óptica.....</b>	<b>47</b>
Requisitos previos.....	47
Procedimiento.....	47
<b>Colocación de la placa mediadora de la unidad óptica.....</b>	<b>49</b>
Procedimiento.....	49
Requisitos posteriores.....	49
<b>Extracción del ensamblaje del disipador de calor.....</b>	<b>50</b>
Requisitos previos.....	50
Procedimiento.....	50
<b>Colocación del ensamblaje del disipador de calor.....</b>	<b>52</b>
Procedimiento.....	52
Requisitos posteriores.....	52

<b>Extracción de la placa de E/S.....</b>	<b>54</b>
Requisitos previos.....	54
Procedimiento.....	54
<b>Colocación de la placa de E/S.....</b>	<b>56</b>
Procedimiento.....	56
Requisitos posteriores.....	56
<b>Extracción de la placa base.....</b>	<b>57</b>
Requisitos previos.....	57
Procedimiento.....	58
<b>Colocación de la placa base.....</b>	<b>62</b>
Procedimiento.....	62
Requisitos posteriores.....	63
<b>Extracción del puerto del adaptador de alimentación.....</b>	<b>64</b>
Requisitos previos.....	64
Procedimiento.....	64
<b>Colocación del puerto del adaptador de alimentación.....</b>	<b>66</b>
Procedimiento.....	66
Requisitos posteriores.....	66
<b>Extracción de la placa del botón de encendido.....</b>	<b>67</b>
Requisitos previos.....	67
Procedimiento.....	67
<b>Colocación de la placa del botón de encendido.....</b>	<b>69</b>
Procedimiento.....	69
Requisitos posteriores.....	69

<b>Extracción de los altavoces.....</b>	<b>70</b>
Requisitos previos.....	70
Procedimiento.....	70
<b>Colocación de los altavoces.....</b>	<b>72</b>
Procedimiento.....	72
Requisitos posteriores.....	72
<b>Extracción del ensamblaje de la pantalla.....</b>	<b>73</b>
Requisitos previos.....	73
Procedimiento.....	73
<b>Colocación del ensamblaje de la pantalla.....</b>	<b>77</b>
Procedimiento.....	77
Requisitos posteriores.....	77
<b>Extracción del ensamblaje del reposamanos.....</b>	<b>79</b>
Requisitos previos.....	79
Procedimiento.....	79
<b>Sustitución del ensamblaje del reposamanos.....</b>	<b>81</b>
Procedimiento.....	81
Requisitos posteriores.....	81
<b>Extracción del embellecedor de la pantalla.....</b>	<b>82</b>
Requisitos previos.....	82
Procedimiento.....	83
<b>Colocación del embellecedor de la pantalla.....</b>	<b>84</b>
Procedimiento.....	84
Requisitos posteriores.....	84

<b>Extracción de la cámara.....</b>	<b>85</b>
Requisitos previos.....	85
Procedimiento.....	85
<b>Colocación de la cámara.....</b>	<b>87</b>
Procedimiento.....	87
Requisitos posteriores.....	87
<b>Extracción del panel de la pantalla.....</b>	<b>88</b>
Requisitos previos.....	88
Procedimiento.....	88
<b>Colocación del panel de la pantalla.....</b>	<b>91</b>
Procedimiento.....	91
Requisitos posteriores.....	91
<b>Extracción de las bisagras de la pantalla.....</b>	<b>93</b>
Requisitos previos.....	93
Procedimiento.....	93
<b>Colocación de las bisagras de la pantalla.....</b>	<b>95</b>
Procedimiento.....	95
Requisitos posteriores.....	95
<b>Extracción del cable de la pantalla.....</b>	<b>96</b>
Requisitos previos.....	96
Procedimiento.....	96
<b>Colocación del cable de la pantalla.....</b>	<b>98</b>
Procedimiento.....	98
Requisitos posteriores.....	98




<b>Extracción del ensamblaje de la antena y la cubierta posterior de la pantalla.....</b>	<b>100</b>
Requisitos previos.....	100
Procedimiento.....	101
<b>Colocación del ensamblaje de antena y la cubierta posterior de la pantalla.....</b>	<b>102</b>
Procedimiento.....	102
Requisitos posteriores.....	102
<b>Actualización del BIOS.....</b>	<b>104</b>
<b>Obtención de ayuda y contacto con Dell.....</b>	<b>105</b>
Recursos de autoayuda.....	105
Cómo ponerse en contacto con Dell.....	106



# Antes de trabajar en el interior de su equipo

---

 **PRECAUCIÓN:** Para evitar dañar los componentes y las tarjetas, manipúlelos por sus bordes y no toque las patas ni los contactos.


 **NOTA:** Las imágenes en este documento pueden ser diferentes de la computadora en función de la configuración que haya solicitado.









## Antes de empezar

- 1 Guarde y cierre todos los archivos abiertos y salga de todas las aplicaciones abiertas.
  - 2 Apague el equipo.
    - Windows 8.1: en la pantalla de **Inicio**, haga clic o puntee sobre el icono de encendido  → **Apagar**.
    - Windows 7: haga clic o puntee en **Inicio** → **Apagar**.
-  **NOTA:** Si utiliza otro sistema operativo, consulte la documentación de su sistema operativo para conocer las instrucciones de apagado.
- 3 Desconecte su equipo y todos los dispositivos conectados de las tomas de alimentación eléctrica.
  - 4 Desconecte del equipo todos los cables (cables de teléfono, cables de red, etc.).
  - 5 Desconecte del equipo todos los dispositivos y los dispositivos periféricos (teclados, ratón, monitores, etc.):
  - 6 Extraiga cualquier tarjeta de medios y disco óptico del ordenador, si corresponde.

## Instrucciones de seguridad

Utilice las siguientes directrices de seguridad para proteger su equipo de posibles daños y para garantizar su seguridad personal.

 **AVISO:** Antes de trabajar dentro del equipo, lea la información de seguridad que se envía. Para obtener información adicional sobre prácticas recomendadas, visite la página principal de la Regulación de cumplimiento en [dell.com/regulatory\\_compliance](http://dell.com/regulatory_compliance).

-  **AVISO:** Desconecte todas las fuentes de energía antes de abrir la cubierta o los paneles del equipo. Una vez que termine de trabajar en el interior del equipo, vuelva a colocar todas las cubiertas, paneles y tornillos antes de conectarlo a la fuente de alimentación.
-  **PRECAUCIÓN:** Para evitar dañar el equipo, asegúrese de que la superficie de trabajo sea plana y esté limpia.
-  **PRECAUCIÓN:** Para evitar dañar los componentes y las tarjetas, manipúlelos por sus bordes y no toque las patas ni los contactos.
-  **PRECAUCIÓN:** Solo debe realizar la solución de problemas y las reparaciones según lo autorizado o señalado por el equipo de asistencia técnica de Dell. Los daños causados por reparaciones no autorizadas por Dell no están cubiertos por la garantía. Consulte las instrucciones de seguridad que se envían con el producto o disponibles en [dell.com/regulatory\\_compliance](http://dell.com/regulatory_compliance).
-  **PRECAUCIÓN:** Antes de tocar los componentes del interior del equipo, descargue la electricidad estática de su cuerpo; para ello, toque una superficie metálica sin pintar, como el metal de la parte posterior del equipo. Mientras trabaja, toque periódicamente una superficie metálica sin pintar para disipar la electricidad estática y evitar que los componentes internos resulten dañados.
-  **PRECAUCIÓN:** Cuando desconecte un cable, tire de su conector o de su lengüeta de extracción, no tire directamente del cable. Algunos cables tienen conectores con lengüetas de bloqueo o tornillos de apriete manual que debe desenganchar antes de desconectar el cable. Al desconectar los cables, manténgalos alineados para evitar que sus patas se doblen. Al conectar los cables, asegúrese de que los puertos y conectores estén orientados y alineados correctamente.
-  **PRECAUCIÓN:** Para desenchufar un cable de red, desconéctelo primero del equipo y, a continuación, del dispositivo de red.
-  **PRECAUCIÓN:** Presione y expulse las tarjetas que pueda haber instaladas en el lector de tarjetas multimedia.

## Herramientas recomendadas

Los procedimientos de este documento podrían requerir el uso de las siguientes herramientas:

- Destornillador Philips
- Punta trazadora de plástico

# Después de trabajar en el interior del equipo

---

 **PRECAUCIÓN:** Dejar tornillos sueltos o flojos en el interior de su equipo puede dañar gravemente su equipo.

- 1 Coloque todos los tornillos y asegúrese de que ninguno quede suelto en el interior de equipo.
- 2 Conecte cualquier dispositivo externo, los periféricos y los cables que haya quitado antes de trabajar en el equipo.
- 3 Vuelva a colocar las tarjetas multimedia, discos y cualquier otra pieza que haya extraído antes de trabajar en el equipo.
- 4 Conecte el equipo y todos los dispositivos conectados a la toma eléctrica.
- 5 Encienda el equipo.

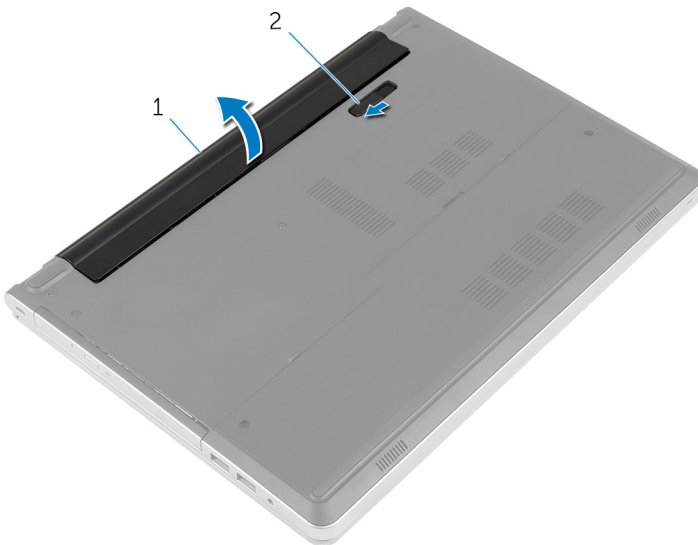
# Extracción de la batería

---

**!** AVISO: Antes de trabajar en el interior de su equipo, lea la información de seguridad que se entrega con el equipo y siga los pasos descritos en [Antes de trabajar en el interior del equipo](#). Después de trabajar en el interior de su equipo, siga las instrucciones en [Después de trabajar en el interior del equipo](#). Para obtener más información sobre prácticas recomendadas de seguridad, visite la página de inicio sobre el cumplimiento de normativas en [dell.com/regulatory\\_compliance](http://dell.com/regulatory_compliance).

## Procedimiento

- 1 Cierre la pantalla y coloque el equipo boca abajo.
- 2 Deslice el pasador de liberación de la batería para desbloquearlo.
- 3 Levante la batería en ángulo y extráigala de su compartimento.



1 la batería

2 Pestillo de liberación de la batería

- 4 Gire el equipo, abra la pantalla y pulse el botón de encendido durante unos 5 segundos para conectar a tierra la placa base.

# Colocación de la batería

---



**AVISO:** Antes de trabajar en el interior de su equipo, lea la información de seguridad que se entrega con el equipo y siga los pasos descritos en [Antes de trabajar en el interior del equipo](#). Después de trabajar en el interior de su equipo, siga las instrucciones en [Después de trabajar en el interior del equipo](#). Para obtener más información sobre prácticas recomendadas de seguridad, visite la página de inicio sobre el cumplimiento de normativas en [dell.com/regulatory\\_compliance](http://dell.com/regulatory_compliance).

## Procedimiento

Alinee las lengüetas de la batería con las ranuras del compartimento de la misma y colóquela en su posición.



**NOTA:** El pestillo de liberación de la batería vuelve a la posición de bloqueo si la batería está instalada correctamente.

# Extracción de la unidad óptica

---



**AVISO:** Antes de trabajar en el interior de su equipo, lea la información de seguridad que se entrega con el equipo y siga los pasos descritos en [Antes de trabajar en el interior del equipo](#). Después de trabajar en el interior de su equipo, siga las instrucciones en [Después de trabajar en el interior del equipo](#). Para obtener más información sobre prácticas recomendadas de seguridad, visite la página de inicio sobre el cumplimiento de normativas en [dell.com/regulatory\\_compliance](http://dell.com/regulatory_compliance).

## Requisitos previos

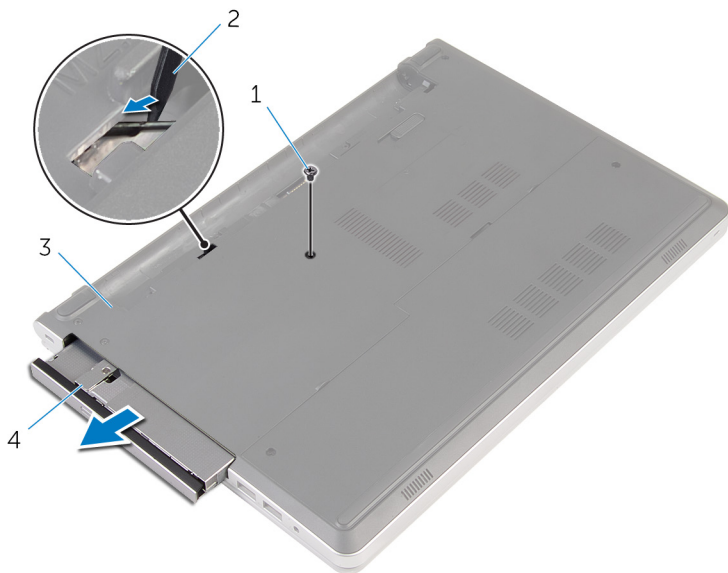
Extraiga la [batería](#).

## Procedimiento

- 1 Extraiga el tornillo que fija el ensamblaje de la unidad óptica a la base del equipo.



- 2** Con ayuda de una punta trazadora de plástico, deslice el ensamblaje de la unidad óptica para extraerlo de su compartimento.



1 Tornillo

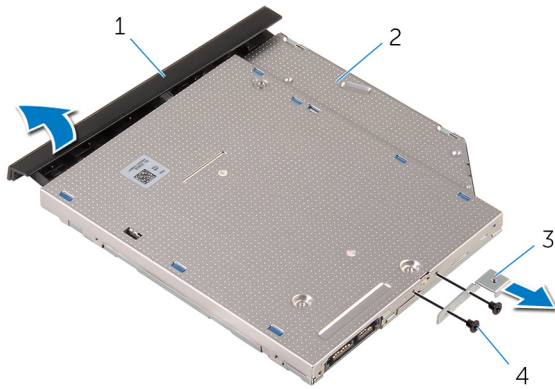
2 Punta trazadora de plástico

3 Base del equipo

4 Ensamblaje de la unidad óptica

- 3** Tire con cuidado el embellecedor de la unidad óptica y sáquelo.

- 4 Quite los tornillos que fijan el soporte de la unidad óptica a dicha unidad y extraiga el soporte de la unidad óptica.



- |   |                                  |   |                  |
|---|----------------------------------|---|------------------|
| 1 | Embellecedor de la unidad óptica | 2 | la unidad óptica |
| 3 | Soporte de la unidad óptica      | 4 | Tornillos (2)    |

# Colocación de la unidad óptica

---



**AVISO:** Antes de trabajar en el interior de su equipo, lea la información de seguridad que se entrega con el equipo y siga los pasos descritos en [Antes de trabajar en el interior del equipo](#). Después de trabajar en el interior de su equipo, siga las instrucciones en [Después de trabajar en el interior del equipo](#). Para obtener más información sobre prácticas recomendadas de seguridad, visite la página de inicio sobre el cumplimiento de normativas en [dell.com/regulatory\\_compliance](http://dell.com/regulatory_compliance).

## Procedimiento

- 1 Alinee los orificios para tornillos del soporte de la unidad óptica con los orificios para tornillos de la unidad óptica.
- 2 Coloque los tornillos que fijan el soporte de la unidad óptica a la unidad óptica.
- 3 Alinee las lengüetas del bisel de la unidad óptica con las ranuras del ensamblaje de la unidad óptica y encaje el bisel en su sitio.
- 4 Deslice el ensamblaje de la unidad óptica en su compartimento y alinee el orificio del tornillo en el soporte de la unidad óptica con el orificio del tornillo de la base del equipo.
- 5 Coloque el tornillo que fija el ensamblaje de la unidad óptica a la base del equipo.

## Requisitos posteriores

Coloque la [batería](#).

# Extracción del teclado

---



**AVISO:** Antes de trabajar en el interior de su equipo, lea la información de seguridad que se entrega con el equipo y siga los pasos descritos en [Antes de trabajar en el interior del equipo](#). Después de trabajar en el interior de su equipo, siga las instrucciones en [Después de trabajar en el interior del equipo](#). Para obtener más información sobre prácticas recomendadas de seguridad, visite la página de inicio sobre el cumplimiento de normativas en [dell.com/regulatory\\_compliance](http://dell.com/regulatory_compliance).

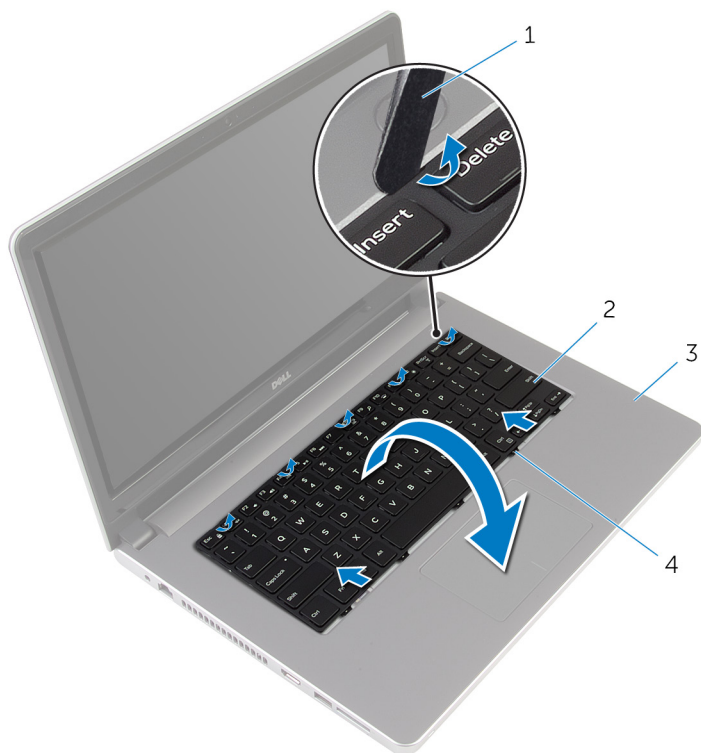
## Requisitos previos

Extraiga la [batería](#).

## Procedimiento

- 1 Gire el equipo y abra la pantalla lo máximo posible.


- 2** Con la ayuda de un instrumento de plástico acabado en punta, libere las lengüetas que fijan el teclado al ensamblaje del reposamanos.

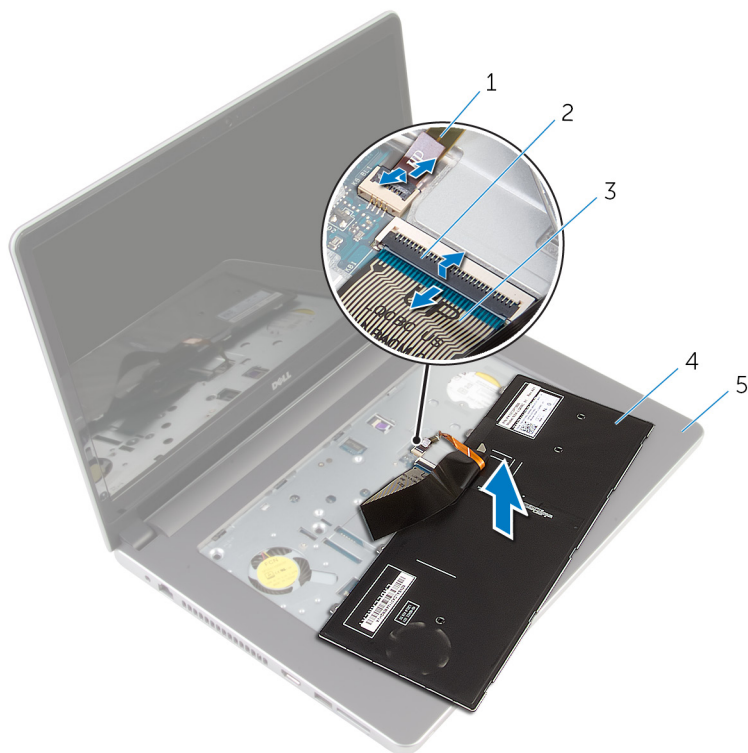


- |   |                             |   |               |
|---|-----------------------------|---|---------------|
| 1 | Punta trazadora de plástico | 2 | el teclado    |
| 3 | Ensamblaje del reposamanos  | 4 | Lengüetas (5) |

- 3** Dé la vuelta al teclado y colóquelo sobre el ensamblaje del reposamanos.

- 4 Levante los pestillos y desconecte el cable del teclado y el cable de retroiluminación del teclado de la placa base.

 **NOTA:** El cable de retroiluminación del teclado solo se incluye si el equipo portátil se adquirió con un teclado iluminado.



- |   |                                       |   |            |
|---|---------------------------------------|---|------------|
| 1 | Cable de retroiluminación del teclado | 2 | Pestillo   |
| 3 | Cable del teclado                     | 4 | el teclado |
| 5 | Ensamblaje del reposamanos            |   |            |

- 5 Levante el teclado, junto con los cables y retírelos del ensamblaje del reposamanos.

# Colocación del teclado

---



**AVISO:** Antes de trabajar en el interior de su equipo, lea la información de seguridad que se entrega con el equipo y siga los pasos descritos en [Antes de trabajar en el interior del equipo](#). Después de trabajar en el interior de su equipo, siga las instrucciones en [Después de trabajar en el interior del equipo](#). Para obtener más información sobre prácticas recomendadas de seguridad, visite la página de inicio sobre el cumplimiento de normativas en [dell.com/regulatory\\_compliance](http://dell.com/regulatory_compliance).

## Procedimiento

- 1 Deslice el cable del teclado y el cable de retroiluminación del teclado en los conectores situados en la placa base y presione los pestillos hacia abajo para fijar los cables.
- 2 Dé la vuelta al teclado con cuidado, deslice las lengüetas del teclado en las ranuras del ensamblaje del reposamanos y encaje el teclado en su sitio.
- 3 Cierre la pantalla y coloque el equipo boca abajo.

## Requisitos posteriores

Coloque la [batería](#).

# Extracción de la cubierta de la base

---



**AVISO:** Antes de trabajar en el interior de su equipo, lea la información de seguridad que se entrega con el equipo y siga los pasos descritos en [Antes de trabajar en el interior del equipo](#). Después de trabajar en el interior de su equipo, siga las instrucciones en [Después de trabajar en el interior del equipo](#). Para obtener más información sobre prácticas recomendadas de seguridad, visite la página de inicio sobre el cumplimiento de normativas en [dell.com/regulatory\\_compliance](http://dell.com/regulatory_compliance).

## Requisitos previos

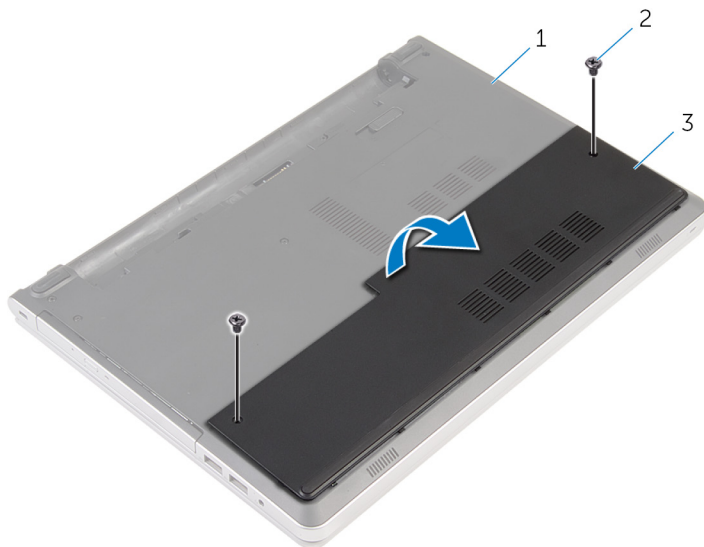
Extraiga la [batería](#).

## Procedimiento

- 1 Quite los tornillos que fijan la cubierta de la base a la base del equipo.



- 2 Con la punta de los dedos, haga palanca con cuidado en la cubierta de la base para separarla de la base del equipo.



- 1 Base del equipo  
3 la cubierta de la base

- 2 Tornillos (2)

# Colocación de la cubierta de la base

---



**AVISO:** Antes de trabajar en el interior de su equipo, lea la información de seguridad que se entrega con el equipo y siga los pasos descritos en [Antes de trabajar en el interior del equipo](#). Después de trabajar en el interior de su equipo, siga las instrucciones en [Después de trabajar en el interior del equipo](#). Para obtener más información sobre prácticas recomendadas de seguridad, visite la página de inicio sobre el cumplimiento de normativas en [dell.com/regulatory\\_compliance](http://dell.com/regulatory_compliance).

## Procedimiento



- 1 Deslice las lengüetas de la cubierta de la base en las ranuras de la base del equipo y encaje la cubierta de la base en su sitio.
- 2 Coloque los tornillos que fijan la cubierta de la base a la base del equipo.

## Requisitos posteriores

Coloque la [batería](#).

# Extracción de la batería de tipo botón

---

-  **AVISO:** Antes de trabajar en el interior de su equipo, lea la información de seguridad que se entrega con el equipo y siga los pasos descritos en [Antes de trabajar en el interior del equipo](#). Después de trabajar en el interior de su equipo, siga las instrucciones en [Después de trabajar en el interior del equipo](#). Para obtener más información sobre prácticas recomendadas de seguridad, visite la página de inicio sobre el cumplimiento de normativas en [dell.com/regulatory\\_compliance](http://dell.com/regulatory_compliance).
-  **PRECAUCIÓN:** Al extraer la batería de tipo botón, se restablecen los valores predeterminados del BIOS. Se recomienda que anote los valores del BIOS antes de extraer la batería de tipo botón.

## Requisitos previos

- 1 Extraiga la [batería](#).
- 2 Extraiga la [cubierta de la base](#).

## Procedimiento

Utilice una punta trazadora de plástico y haga palanca con cuidado para sacar la batería de tipo botón del zócalo de la batería de la placa base.



1 Punta trazadora de plástico

2 la batería de tipo botón

3 Zócalo de la batería

# Colocación de la batería de tipo botón

---



**AVISO:** Antes de trabajar en el interior de su equipo, lea la información de seguridad que se entrega con el equipo y siga los pasos descritos en [Antes de trabajar en el interior del equipo](#). Después de trabajar en el interior de su equipo, siga las instrucciones en [Después de trabajar en el interior del equipo](#). Para obtener más información sobre prácticas recomendadas de seguridad, visite la página de inicio sobre el cumplimiento de normativas en [dell.com/regulatory\\_compliance](http://dell.com/regulatory_compliance).

## Procedimiento




Introduzca la batería de tipo botón en el zócalo de la batería de la placa base, con el lado positivo hacia arriba.

## Requisitos posteriores

- 1 Coloque la [cubierta de la base](#).
- 2 Coloque la [batería](#).

# Extracción de la unidad de disco duro

---

-  **AVISO:** Antes de trabajar en el interior de su equipo, lea la información de seguridad que se entrega con el equipo y siga los pasos descritos en [Antes de trabajar en el interior del equipo](#). Después de trabajar en el interior de su equipo, siga las instrucciones en [Después de trabajar en el interior del equipo](#). Para obtener más información sobre prácticas recomendadas de seguridad, visite la página de inicio sobre el cumplimiento de normativas en [dell.com/regulatory\\_compliance](http://dell.com/regulatory_compliance).
-  **PRECAUCIÓN:** Las unidades de disco duro son frágiles. Tenga mucho cuidado cuando las manipule.
-  **PRECAUCIÓN:** Para evitar la pérdida de datos, no extraiga la unidad de disco duro mientras el equipo esté encendido o en modo de suspensión.

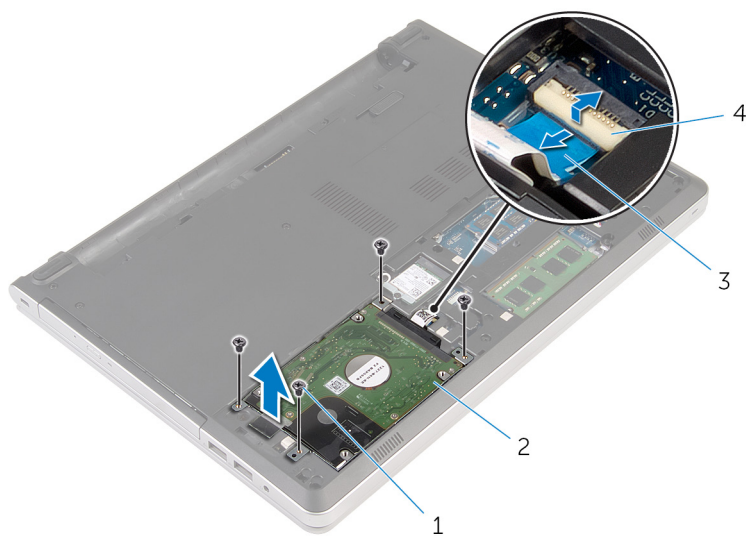
## Requisitos previos

- 1 Extraiga la [batería](#).
- 2 Extraiga la [cubierta de la base](#).

## Procedimiento

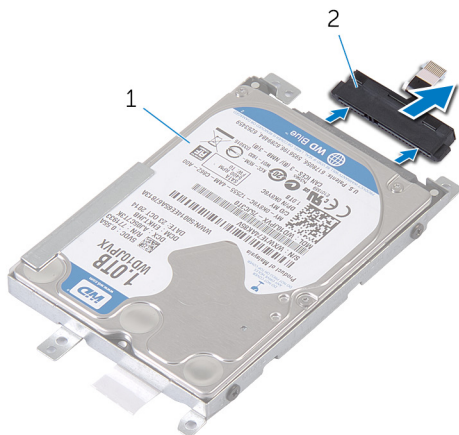
- 1 Levante el pestillo y desconecte el cable de la unidad de disco duro de la placa base.
- 2 Extraiga los tornillos que fijan el ensamblaje de la unidad de disco duro a la base del equipo.

- 3** Levante el ensamblaje de la unidad de disco duro para sacarlo de la base del equipo.



- |   |                                  |   |                                       |
|---|----------------------------------|---|---------------------------------------|
| 1 | Tornillos (4)                    | 2 | Ensamblaje de la unidad de disco duro |
| 3 | Cable de la unidad de disco duro | 4 | Pestillo                              |

- 4 Desconecte la placa mediadora de la unidad de disco duro del ensamblaje de la unidad de disco duro.



- 1 Ensamblaje de la unidad de disco duro      2 Placa mediadora de la unidad de disco duro

- 5 Quite los tornillos que fijan el soporte de la unidad de disco duro a dicha unidad y extráigala de su soporte.





- 1 la unidad de disco duro      2 Soporte para la unidad de disco duro  
3 Tornillos (4)



# Colocación de la unidad de disco duro

---

 **AVISO:** Antes de trabajar en el interior de su equipo, lea la información de seguridad que se entrega con el equipo y siga los pasos descritos en [Antes de trabajar en el interior del equipo](#). Después de trabajar en el interior de su equipo, siga las instrucciones en [Después de trabajar en el interior del equipo](#). Para obtener más información sobre prácticas recomendadas de seguridad, visite la página de inicio sobre el cumplimiento de normativas en [dell.com/regulatory\\_compliance](http://dell.com/regulatory_compliance).

 **PRECAUCIÓN:** Las unidades de disco duro son frágiles. Tenga mucho cuidado cuando las manipule.

## Procedimiento

- 1 Coloque la unidad de disco duro en su soporte.
- 2 Alinee los orificios para tornillos del soporte de la unidad de disco duro con los orificios para tornillos de dicha unidad.
- 3 Ajuste los tornillos que fijan la unidad de disco duro a su soporte.
- 4 Conecte la placa mediadora de la unidad de disco duro al ensamblaje de dicha unidad.
- 5 Coloque el ensamblaje de la unidad de disco duro en la base del equipo y alinee los orificios de los tornillos situados en el ensamblaje de la unidad de disco duro con los orificios de los tornillos de la base del equipo.
- 6 Coloque los tornillos que fijan el ensamblaje de la unidad de disco duro a la base del equipo.
- 7 Conecte el cable de la unidad de disco duro a la placa base.

## Requisitos posteriores

- 1 Coloque la [cubierta de la base](#).
- 2 Coloque la [batería](#).

# Extracción de los módulos de memoria

---



**AVISO:** Antes de trabajar en el interior de su equipo, lea la información de seguridad que se entrega con el equipo y siga los pasos descritos en [Antes de trabajar en el interior del equipo](#). Después de trabajar en el interior de su equipo, siga las instrucciones en [Después de trabajar en el interior del equipo](#). Para obtener más información sobre prácticas recomendadas de seguridad, visite la página de inicio sobre el cumplimiento de normativas en [dell.com/regulatory\\_compliance](http://dell.com/regulatory_compliance).

## Requisitos previos

- 1 Extraiga la [batería](#).
- 2 Extraiga la [cubierta de la base](#).

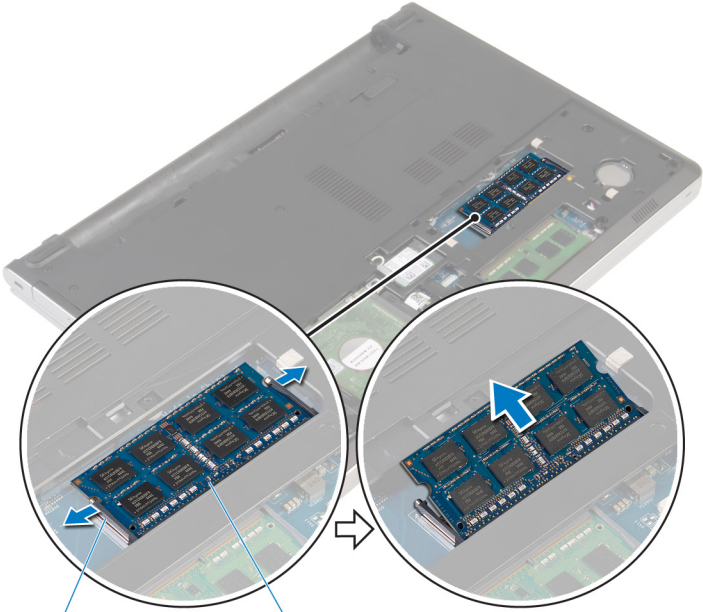
## Procedimiento



**NOTA:** El número de las ranuras del módulo de memoria puede ser diferente en su equipo dependiendo de la configuración solicitada.

- 1 Separe con la punta de los dedos los ganchos de fijación de los extremos de la ranura del módulo de memoria hasta que salte el módulo.

2 Deslice y extraiga el módulo de memoria de su ranura.



1

2

1 Ganchos de fijación (2)

2 Módulo de memoria

# Colocación de los módulos de memoria

---




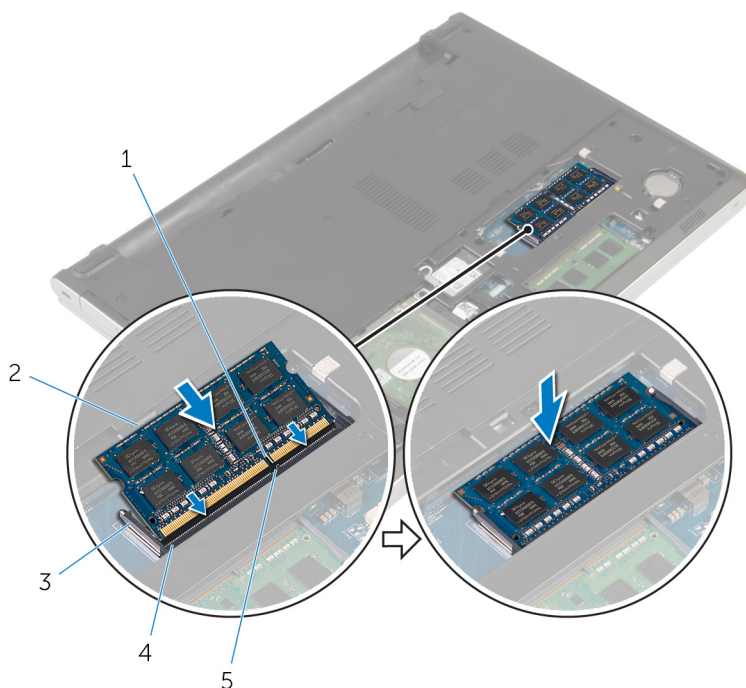
**AVISO:** Antes de trabajar en el interior de su equipo, lea la información de seguridad que se entrega con el equipo y siga los pasos descritos en [Antes de trabajar en el interior del equipo](#). Después de trabajar en el interior de su equipo, siga las instrucciones en [Después de trabajar en el interior del equipo](#). Para obtener más información sobre prácticas recomendadas de seguridad, visite la página de inicio sobre el cumplimiento de normativas en [dell.com/regulatory\\_compliance](http://dell.com/regulatory_compliance).

## Procedimiento

- 1 Alinee la muesca del módulo de memoria con la lengüeta de la ranura del módulo de memoria.

- 2 Deslice firmemente el módulo de memoria para introducirlo en la ranura en ángulo y presiónelo hasta que encaje en su sitio.

 **NOTA:** Si no oye un clic, extraiga el módulo de memoria y vuelva a instalarlo.



1 Muesca

3 Ganchos de fijación

5 Lengüeta

2 Módulo de memoria

4 Ranura del módulo de memoria

## Requisitos posteriores

- 1 Coloque la [cubierta de la base](#).
- 2 Coloque la [batería](#).

# Extracción de la tarjeta inalámbrica

---



**AVISO:** Antes de trabajar en el interior de su equipo, lea la información de seguridad que se entrega con el equipo y siga los pasos descritos en [Antes de trabajar en el interior del equipo](#). Después de trabajar en el interior de su equipo, siga las instrucciones en [Después de trabajar en el interior del equipo](#). Para obtener más información sobre prácticas recomendadas de seguridad, visite la página de inicio sobre el cumplimiento de normativas en [dell.com/regulatory\\_compliance](http://dell.com/regulatory_compliance).

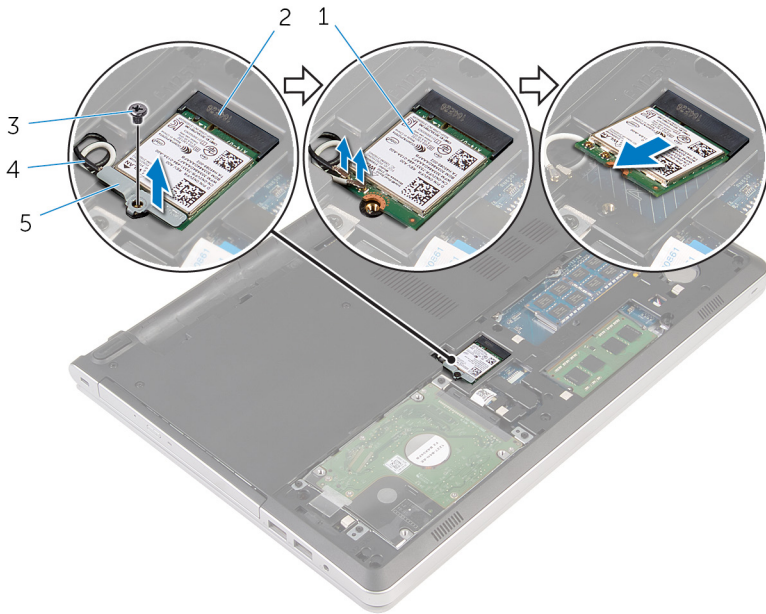
## Requisitos previos

- 1 Extraiga la [batería](#).
- 2 Extraiga la [cubierta de la base](#).

## Procedimiento

- 1 Extraiga el tornillo que fija el soporte de la tarjeta inalámbrica a la misma.
- 2 Extraiga el soporte de la tarjeta inalámbrica de la tarjeta inalámbrica.
- 3 Desconecte los cables de antena de la tarjeta inalámbrica.


- 4 Deslice y extraiga la tarjeta inalámbrica de la ranura de la misma.




- |   |                                   |   |                                  |
|---|-----------------------------------|---|----------------------------------|
| 1 | Tarjeta inalámbrica               | 2 | Ranura de la tarjeta inalámbrica |
| 3 | Tornillo                          | 4 | Cables de la antena (2)          |
| 5 | soporte de la tarjeta inalámbrica |   |                                  |

# Colocación de la tarjeta inalámbrica.

---

 **AVISO:** Antes de trabajar en el interior de su equipo, lea la información de seguridad que se entrega con el equipo y siga los pasos descritos en [Antes de trabajar en el interior del equipo](#). Después de trabajar en el interior de su equipo, siga las instrucciones en [Después de trabajar en el interior del equipo](#). Para obtener más información sobre prácticas recomendadas de seguridad, visite la página de inicio sobre el cumplimiento de normativas en [dell.com/regulatory\\_compliance](http://dell.com/regulatory_compliance).

## Procedimiento

 **PRECAUCIÓN:** Para evitar que se produzcan daños en la tarjeta inalámbrica, no coloque cables debajo de ella.

- 1 Alinee la muesca de la tarjeta inalámbrica con la lengüeta de la ranura de la tarjeta inalámbrica y deslice la tarjeta hacia el interior de la ranura.
- 2 Conecte los cables de antena a la tarjeta inalámbrica. La siguiente tabla proporciona el esquema de los colores del cable de antena para la tarjeta inalámbrica compatible con el equipo.

Conectores de la tarjeta inalámbrica	Colores de los cables de antena
Principal (triángulo blanco)	Blanco
Auxiliar (triángulo negro)	Negro

- 3 Alinee el orificio del tornillo en el soporte de la tarjeta inalámbrica con el orificio del tornillo de la tarjeta inalámbrica y vuelva a colocar el tornillo que fija el soporte de la tarjeta inalámbrica a la misma.

## Requisitos posteriores

- 1 Coloque la [cubierta de la base](#).
- 2 Coloque la [batería](#).



# Extracción de la base del equipo

---



**AVISO:** Antes de trabajar en el interior de su equipo, lea la información de seguridad que se entrega con el equipo y siga los pasos descritos en [Antes de trabajar en el interior del equipo](#). Después de trabajar en el interior de su equipo, siga las instrucciones en [Después de trabajar en el interior del equipo](#). Para obtener más información sobre prácticas recomendadas de seguridad, visite la página de inicio sobre el cumplimiento de normativas en [dell.com/regulatory\\_compliance](http://dell.com/regulatory_compliance).

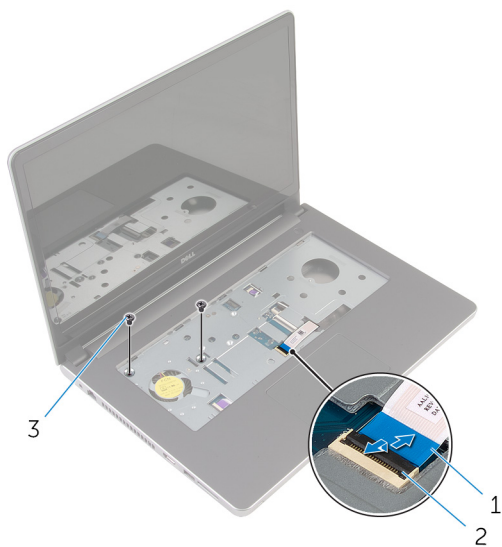
## Requisitos previos

- 1 Extraiga la [batería](#).
- 2 Extraiga la [unidad óptica](#).
- 3 Extraiga la [cubierta de la base](#).
- 4 Siga el procedimiento del paso 1 al paso 3 en [Extracción de la unidad de disco duro](#).
- 5 Extraiga la [tarjeta inalámbrica](#).
- 6 Extraiga el [teclado](#).

## Procedimiento

- 1 Levante el pestillo y desconecte el cable de la unidad óptica de la placa base.

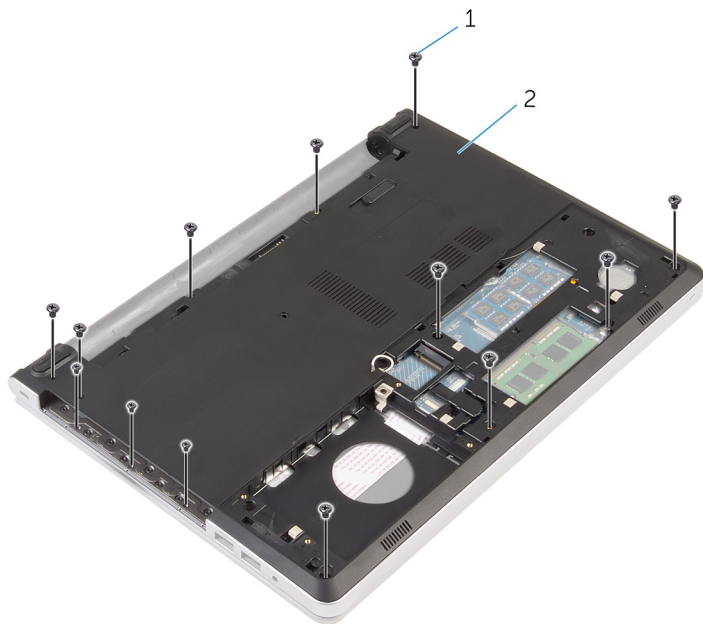
- 2 Extraiga los tornillos que fijan la base del equipo al ensamblaje del reposamanos.



- |   |                           |   |          |
|---|---------------------------|---|----------|
| 1 | Cable de la unidad óptica | 2 | Pestillo |
| 3 | Tornillos (2)             |   |          |

- 3 Cierre la pantalla y coloque el equipo boca abajo.

- 4** Extraiga los tornillos que fijan la base del equipo al ensamblaje del reposamanos.

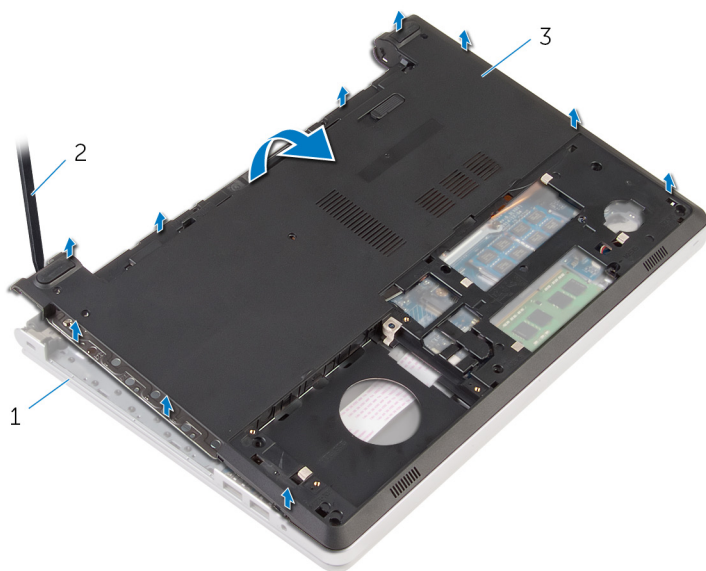


1 Tornillos (13)

2 Base del equipo

- 5** Con una punta trazadora de plástico, haga palanca en la base del equipo desde el ensamblaje del reposamanos, comenzando desde el área alrededor de las bisagras de la pantalla.

- 6 Levante la base del equipo para extraerla del ensamblaje del reposamanos.

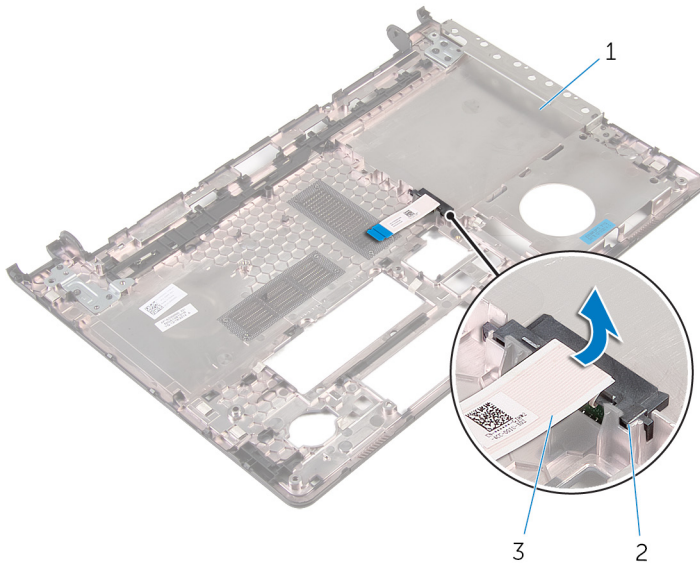


1 Ensamblaje del reposamanos

2 Punta trazadora de plástico

3 Base del equipo

- 7 Levante la placa mediadora de la unidad óptica junto con el cable para extraerlos de la base del equipo.



1 Base del equipo

2 Placa mediadora de la unidad óptica

3 Cable de la unidad óptica

# Colocación de la base del equipo

---



**AVISO:** Antes de trabajar en el interior de su equipo, lea la información de seguridad que se entrega con el equipo y siga los pasos descritos en [Antes de trabajar en el interior del equipo](#). Después de trabajar en el interior de su equipo, siga las instrucciones en [Después de trabajar en el interior del equipo](#). Para obtener más información sobre prácticas recomendadas de seguridad, visite la página de inicio sobre el cumplimiento de normativas en [dell.com/regulatory\\_compliance](http://dell.com/regulatory_compliance).

## Procedimiento

- 1 Alinee la placa mediadora de la unidad óptica con la ranura de la base del ordenador y encájela en su sitio.
- 2 Gire la base del equipo.
- 3 Alinee y coloque la base del equipo en el ensamblaje del reposamanos.
- 4 Presione la base del equipo por los bordes hasta que encaje en su lugar.
- 5 Coloque los tornillos que fijan la base del equipo al ensamblaje del reposamanos.
- 6 Coloque el equipo boca arriba y abra la pantalla.
- 7 Coloque los tornillos que fijan la base del equipo al ensamblaje del reposamanos.
- 8 Deslice el cable de la unidad óptica dentro del conector de la placa base y presione el pestillo para fijar el cable.

## Requisitos posteriores

- 1 Coloque el [teclado](#).
- 2 Coloque la [tarjeta inalámbrica](#).
- 3 Siga el procedimiento del paso 5 al paso 7 en [Colocación de la unidad de disco duro](#).
- 4 Coloque la [unidad óptica](#).
- 5 Coloque la [cubierta de la base](#).
- 6 Coloque la [batería](#).

# Extracción de la placa mediadora de la unidad óptica.

---



**AVISO:** Antes de trabajar en el interior de su equipo, lea la información de seguridad que se entrega con el equipo y siga los pasos descritos en [Antes de trabajar en el interior del equipo](#). Después de trabajar en el interior de su equipo, siga las instrucciones en [Después de trabajar en el interior del equipo](#). Para obtener más información sobre prácticas recomendadas de seguridad, visite la página de inicio sobre el cumplimiento de normativas en [dell.com/regulatory\\_compliance](http://dell.com/regulatory_compliance).

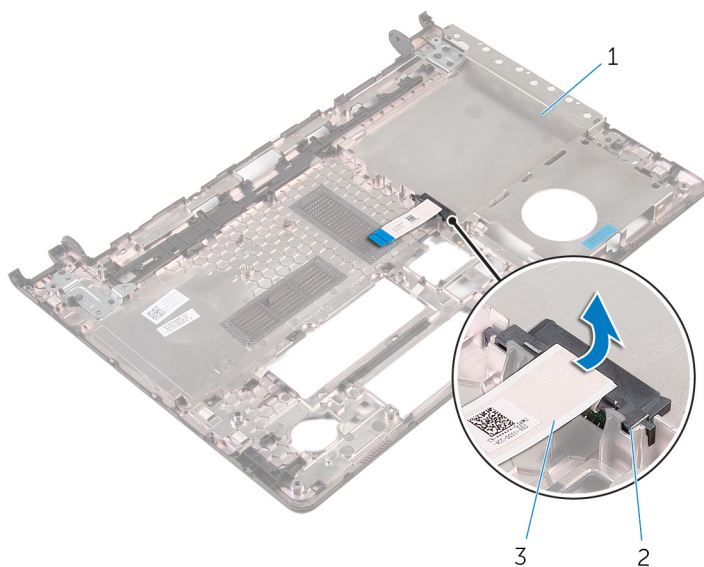
## Requisitos previos

- 1 Extraiga la [batería](#).
- 2 Extraiga la [cubierta de la base](#).
- 3 Extraiga la [unidad óptica](#).
- 4 Siga el procedimiento del paso 1 al paso 3 en [Extracción de la unidad de disco duro](#).
- 5 Extraiga la [tarjeta inalámbrica](#).
- 6 Extraiga el [teclado](#).

## Procedimiento

- 1 Siga el procedimiento del paso 1 al paso 5 de [Extracción de la base del equipo](#).
- 2 Dé la vuelta a la base del equipo y colóquela en una superficie plana.

- 3** Levante la placa mediadora de la unidad óptica junto con el cable para extraerlos de la base del equipo.



1 Base del equipo

2 Placa mediadora de la unidad óptica

3 Cable de la unidad óptica



# Colocación de la placa mediadora de la unidad óptica

---



**AVISO:** Antes de trabajar en el interior de su equipo, lea la información de seguridad que se entrega con el equipo y siga los pasos descritos en [Antes de trabajar en el interior del equipo](#). Después de trabajar en el interior de su equipo, siga las instrucciones en [Después de trabajar en el interior del equipo](#). Para obtener más información sobre prácticas recomendadas de seguridad, visite la página de inicio sobre el cumplimiento de normativas en [dell.com/regulatory\\_compliance](http://dell.com/regulatory_compliance).

## Procedimiento




- 1 Alinee la placa mediadora de la unidad óptica con la ranura de la base del ordenador y encájela en su sitio.
- 2 Siga el procedimiento del paso 1 al paso 5 de [Colocación de la base del equipo](#).

## Requisitos posteriores

- 1 Coloque el [teclado](#).
- 2 Coloque la [tarjeta inalámbrica](#).
- 3 Siga el procedimiento del paso 5 al paso 7 en [Colocación de la unidad de disco duro](#).
- 4 Coloque la [unidad óptica](#).
- 5 Coloque la [cubierta de la base](#).
- 6 Coloque la [batería](#).

# Extracción del ensamblaje del disipador de calor


---

-  **AVISO:** Antes de trabajar en el interior de su equipo, lea la información de seguridad que se entrega con el equipo y siga los pasos descritos en [Antes de trabajar en el interior del equipo](#). Después de trabajar en el interior de su equipo, siga las instrucciones en [Después de trabajar en el interior del equipo](#). Para obtener más información sobre prácticas recomendadas de seguridad, visite la página de inicio sobre el cumplimiento de normativas en [dell.com/regulatory\\_compliance](http://dell.com/regulatory_compliance).
-  **AVISO:** El disipador de calor puede alcanzar una temperatura muy elevada durante el funcionamiento normal. Deje transcurrir tiempo suficiente para que el disipador de calor para que se haya enfriado antes de tocarlo.
-  **PRECAUCIÓN:** Para garantizar la máxima refrigeración del procesador, no toque las zonas de transferencia de calor del disipador de calor. La grasa de su piel puede reducir la capacidad de transferencia de calor de la grasa térmica.

## Requisitos previos

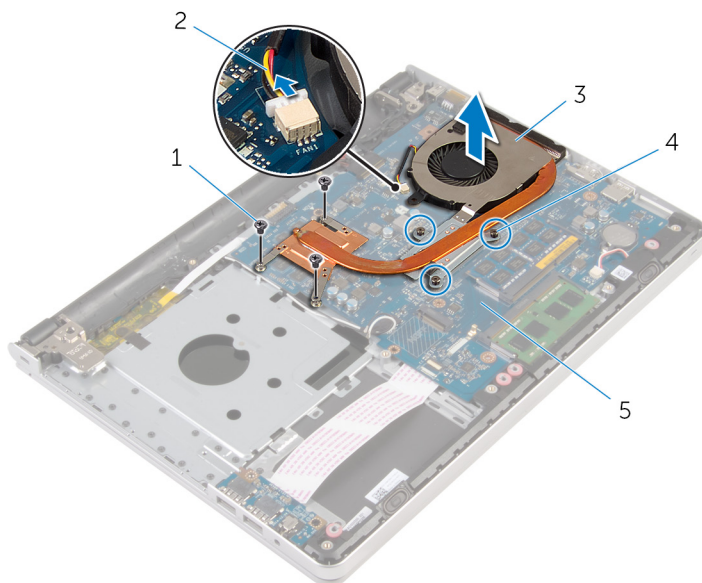
- 1 Extraiga la [batería](#).
- 2 Extraiga la [cubierta de la base](#).
- 3 Extraiga la [unidad óptica](#).
- 4 Siga el procedimiento del paso 1 al paso 3 en [Extracción de la unidad de disco duro](#).
- 5 Extraiga la [tarjeta inalámbrica](#).
- 6 Extraiga el [teclado](#).
- 7 Extraiga la [base del equipo](#).

## Procedimiento

 **NOTA:** La cantidad de tornillos y la apariencia del ensamblaje del disipador de calor puede ser distinto en su equipo dependiendo de la configuración solicitada.

- 1 Desconecte el cable del ventilador de la placa base.


- 2 En orden, tal como se indica en el ensamblaje del disipador de calor, afloje los tornillos cautivos que fijan el ensamblaje del disipador de calor a la placa base.
- 3 Quite los tornillos que fijan el ensamblaje del disipador de calor a la placa base.
- 4 Levante el ensamblaje del disipador de calor para sacarlo de la placa base.





- |   |                                      |   |                           |
|---|--------------------------------------|---|---------------------------|
| 1 | Tornillos (3)                        | 2 | Cable del ventilador      |
| 3 | el ensamblaje del disipador de calor | 4 | Tornillos de sujeción (3) |
| 5 | la placa base                        |   |                           |

# Colocación del ensamblaje del disipador de calor

---

 **AVISO:** Antes de trabajar en el interior de su equipo, lea la información de seguridad que se entrega con el equipo y siga los pasos descritos en [Antes de trabajar en el interior del equipo](#). Después de trabajar en el interior de su equipo, siga las instrucciones en [Después de trabajar en el interior del equipo](#). Para obtener más información sobre prácticas recomendadas de seguridad, visite la página de inicio sobre el cumplimiento de normativas en [dell.com/regulatory\\_compliance](http://dell.com/regulatory_compliance).

 **PRECAUCIÓN:** Una alineación incorrecta del disipador de calor puede provocar daños en la placa base y en el procesador.

 **NOTA:** La grasa térmica original puede reutilizarse si la placa base original y el ventilador vuelven a instalarse juntos. Si sustituye la placa base o el ventilador, utilice la almohadilla térmica incluida en el kit para garantizar que se consigue la conductividad térmica.

## Procedimiento

- 1 Alinee los orificios de los tornillos del ensamblaje del disipador de calor con los orificios de los tornillos de la placa base.
- 2 En orden, tal como se indica en el ensamblaje del disipador de calor, ajuste los tornillos cautivos que fijan el ensamblaje del disipador de calor a la placa base.
- 3 Coloque los tornillos que fijan el ensamblaje del disipador de calor a la placa base.
- 4 Conecte el cable del ventilador a la placa base.

## Requisitos posteriores

- 1 Coloque la [base del equipo](#).
- 2 Coloque el [teclado](#).
- 3 Coloque la [tarjeta inalámbrica](#).
- 4 Siga el procedimiento del paso 5 al paso 7 en [Colocación de la unidad de disco duro](#).
- 5 Coloque los [módulos de memoria](#).

- 6 Coloque la [unidad óptica](#).
- 7 Coloque la [cubierta de la base](#).
- 8 Coloque la [batería](#).

# Extracción de la placa de E/S

---



**AVISO:** Antes de trabajar en el interior de su equipo, lea la información de seguridad que se entrega con el equipo y siga los pasos descritos en [Antes de trabajar en el interior del equipo](#). Después de trabajar en el interior de su equipo, siga las instrucciones en [Después de trabajar en el interior del equipo](#). Para obtener más información sobre prácticas recomendadas de seguridad, visite la página de inicio sobre el cumplimiento de normativas en [dell.com/regulatory\\_compliance](http://dell.com/regulatory_compliance).

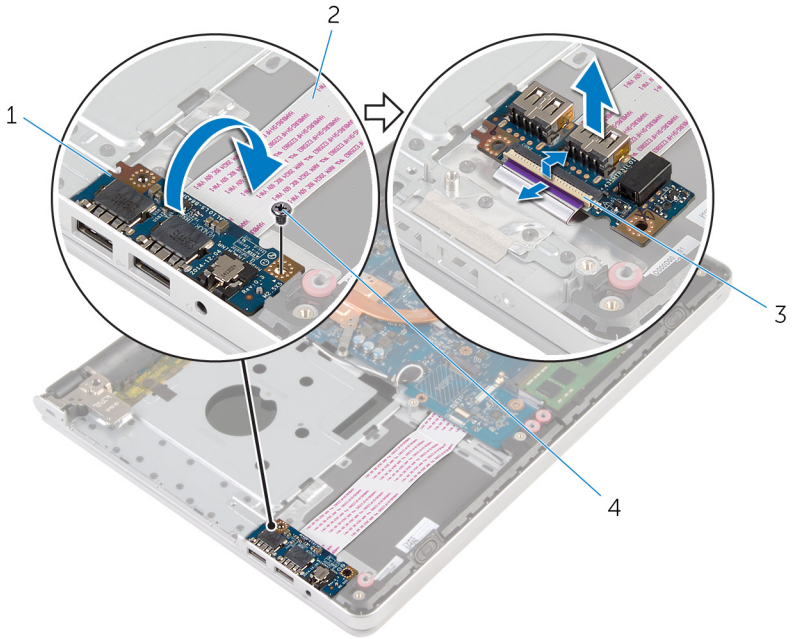
## Requisitos previos

- 1 Extraiga la [batería](#).
- 2 Extraiga la [cubierta de la base](#).
- 3 Extraiga la [unidad óptica](#).
- 4 Siga el procedimiento del paso 1 al paso 3 en [Extracción de la unidad de disco duro](#).
- 5 Extraiga la [tarjeta inalámbrica](#).
- 6 Extraiga el [teclado](#).
- 7 Extraiga la [base del equipo](#).

## Procedimiento

- 1 Retire el tornillo que fija la placa de E/S al ensamblaje del reposamanos.
- 2 Levante con cuidado la placa de E/S y dele la vuelta.
- 3 Levante el pestillo y desconecte el cable de la placa de E/S de dicha placa.

4 Quite la placa de E/S fuera del ensamblaje del reposamanos.



1 Placa de E/S

2 el cable de la placa de E/S

3 Pestillo

4 Tornillo

# Colocación de la placa de E/S

---



**AVISO:** Antes de trabajar en el interior de su equipo, lea la información de seguridad que se entrega con el equipo y siga los pasos descritos en [Antes de trabajar en el interior del equipo](#). Después de trabajar en el interior de su equipo, siga las instrucciones en [Después de trabajar en el interior del equipo](#). Para obtener más información sobre prácticas recomendadas de seguridad, visite la página de inicio sobre el cumplimiento de normativas en [dell.com/regulatory\\_compliance](http://dell.com/regulatory_compliance).

## Procedimiento

- 1 Deslice el cable de la placa de E/S para introducirlo en el conector de la placa de E/S y presione el pestillo para fijar el cable.
- 2 Dé la vuelta con cuidado a la placa de E/S y alinee los orificios para tornillos de la placa de E/S con los del ensamblaje del reposamanos.
- 3 Coloque el tornillo que fija la placa de E/S al ensamblaje del reposamanos.

## Requisitos posteriores

- 1 Coloque la [base del equipo](#).
- 2 Coloque el [teclado](#).
- 3 Coloque la [tarjeta inalámbrica](#).
- 4 Siga el procedimiento del paso 5 al paso 7 en [Colocación de la unidad de disco duro](#).
- 5 Coloque la [unidad óptica](#).
- 6 Coloque la [cubierta de la base](#).
- 7 Coloque la [batería](#).



# Extracción de la placa base

---



**AVISO:** Antes de trabajar en el interior de su equipo, lea la información de seguridad que se entrega con el equipo y siga los pasos descritos en [Antes de trabajar en el interior del equipo](#). Después de trabajar en el interior de su equipo, siga las instrucciones en [Después de trabajar en el interior del equipo](#). Para obtener más información sobre prácticas recomendadas de seguridad, visite la página de inicio sobre el cumplimiento de normativas en [dell.com/regulatory\\_compliance](http://dell.com/regulatory_compliance).



**NOTA:** La etiqueta de servicio de su equipo se encuentra en la placa base. Debe introducir la etiqueta de servicio en el programa de configuración del BIOS después de volver a colocar la placa base.



**NOTA:** La colocación de la placa base elimina los cambios realizados en el BIOS mediante el programa de configuración del BIOS. Debe realizar los cambios que desee de nuevo después de volver a colocar la placa base.



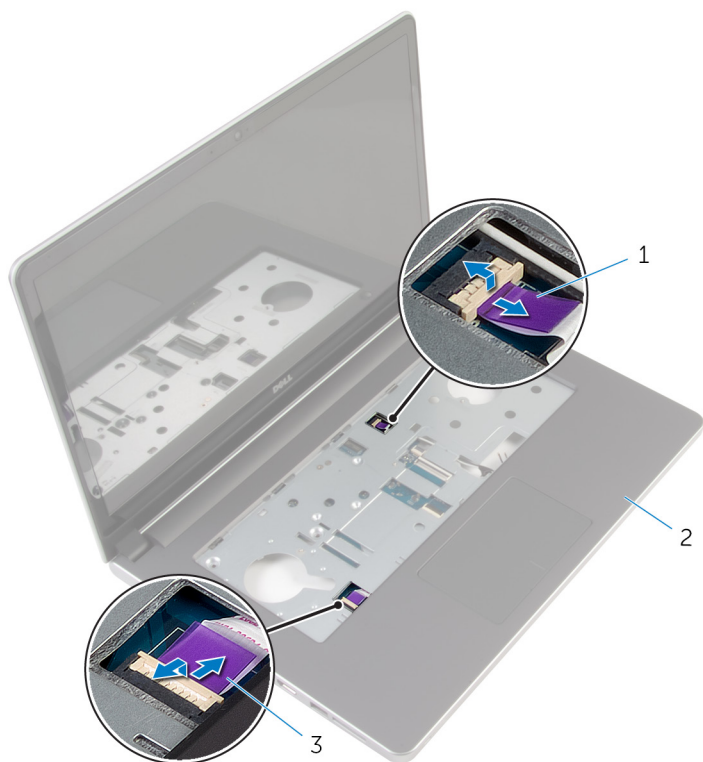
**NOTA:** Antes de desconectar los cables de la placa base, anote la ubicación de los conectores. De esta manera, podrá volver a conectarlos de forma correcta una vez que vuelva a colocar la placa base.

## Requisitos previos

- 1 Extraiga la [batería](#).
- 2 Extraiga la [cubierta de la base](#).
- 3 Extraiga la [unidad óptica](#).
- 4 Extraiga los [módulos de memoria](#).
- 5 Siga el procedimiento del paso 1 al paso 3 en [Extracción de la unidad de disco duro](#).
- 6 Extraiga la [tarjeta inalámbrica](#).
- 7 Extraiga el [teclado](#).
- 8 Extraiga la [base del equipo](#).
- 9 Extraiga el [ensamblaje del disipador de calor](#).
- 10 Extraiga la [placa de E/S](#).

# Procedimiento

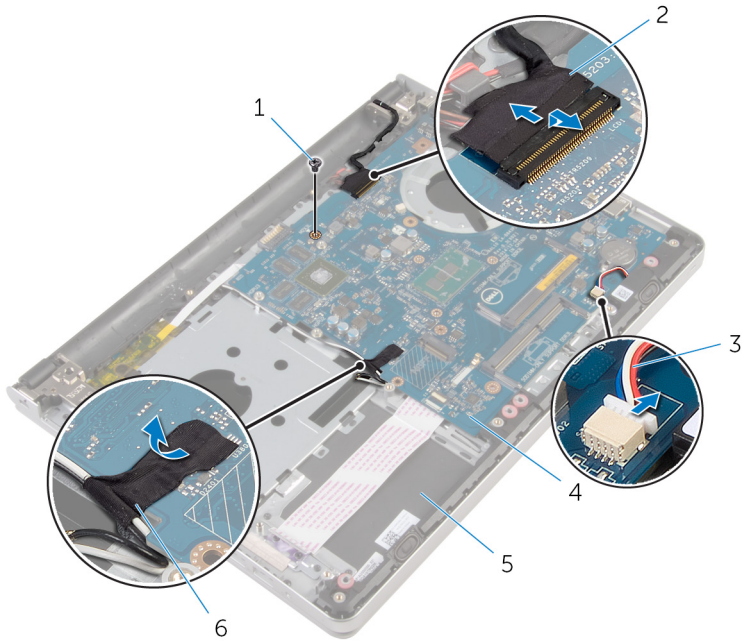
- 1 Gire el equipo y abra la pantalla lo máximo posible.
- 2 Levante los pestillos y desconecte de la placa base el cable de la superficie táctil y el cable de la placa del botón de encendido.



- |   |  |   |                            |
|---|--|---|----------------------------|
| 1 | Cable de la placa del botón de encendido | 2 | Ensamblaje del reposamanos |
| 3 | Cable de la superficie táctil            |   |                            |

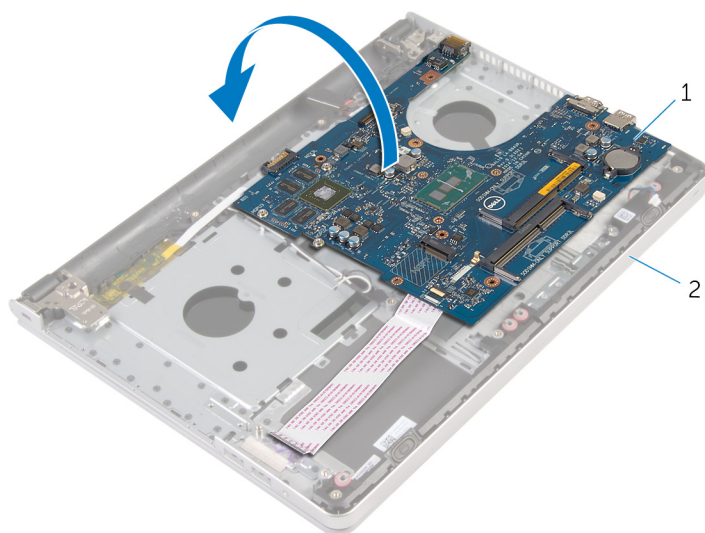
- 3 Cierre la pantalla y coloque el equipo boca abajo.
- 4 Levante el pestillo y desconecte el cable de la pantalla de la placa base.
- 5 Desconecte el cable de los altavoces de la placa base.
- 6 Despegue la cinta de los cables de antena.

7 Extraiga el tornillo que fija la placa base al ensamblaje del reposamanos.



- |   |                            |   |                      |
|---|----------------------------|---|----------------------|
| 1 | Tornillo                   | 2 | Cable de la pantalla |
| 3 | el cable del altavoz       | 4 | la placa base        |
| 5 | Ensamblaje del reposamanos | 6 | cinta                |

- 8** Levante la placa base para extraerla del ensamblaje del reposamanos y gírela con cuidado.

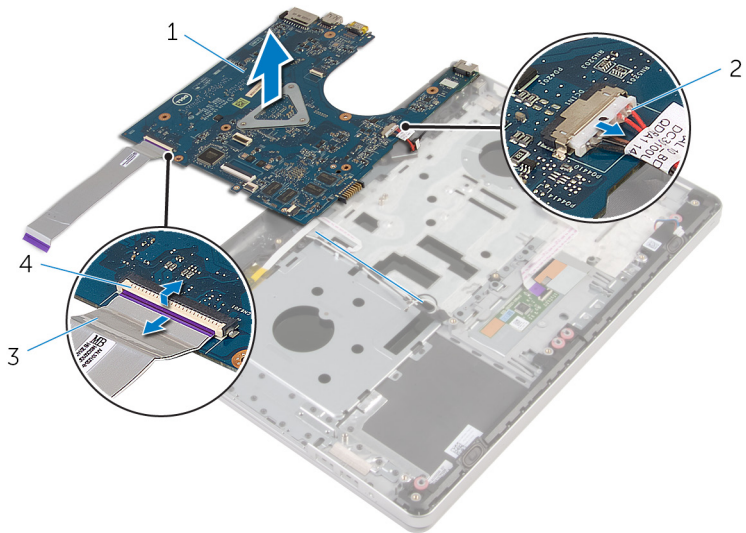


1 la placa base

2 Ensamblaje del reposamanos

- 9** Desconecte el cable del puerto del adaptador de alimentación de la placa base.
- 10** Levante el pestillo y desconecte el cable de E/S de la placa de la placa base.

**11** Levante la placa base para retirarla del ensamblaje del reposamanos.



1 la placa base


2 Cable del puerto del adaptador de alimentación


3 el cable de la placa de E/S


4 Pestillo

# Colocación de la placa base

---


 **AVISO:** Antes de trabajar en el interior de su equipo, lea la información de seguridad que se entrega con el equipo y siga los pasos descritos en [Antes de trabajar en el interior del equipo](#). Después de trabajar en el interior de su equipo, siga las instrucciones en [Después de trabajar en el interior del equipo](#). Para obtener más información sobre prácticas recomendadas de seguridad, visite la página de inicio sobre el cumplimiento de normativas en [dell.com/regulatory\\_compliance](http://dell.com/regulatory_compliance).

 **NOTA:** La etiqueta de servicio de su equipo se encuentra en la placa base. Debe introducir la etiqueta de servicio en el programa de configuración del BIOS después de volver a colocar la placa base.

 **NOTA:** La colocación de la placa base elimina los cambios realizados en el BIOS mediante el programa de configuración del BIOS. Debe realizar los cambios que desee de nuevo después de volver a colocar la placa base.

## Procedimiento

- 1 Conecte el cable del puerto del adaptador de alimentación a la placa base.

 **PRECAUCIÓN:** Para evitar que se dañe la placa base, asegúrese de que no haya ningún cable debajo de ella.

- 2 Deslice el cable de la placa de E/S para introducirlo en la placa base y presione el pestillo para fijar el cable.
- 3 Conecte el cable del puerto del adaptador de alimentación a la placa base.
- 4 Gire la placa base.
- 5 Deslice los puertos de la placa base dentro de las ranuras del ensamblaje del reposamanos y coloque la placa base en el ensamblaje del reposamanos.
- 6 Alinee el orificio del tornillo de la placa base con el del ensamblaje del reposamanos.
- 7 Coloque el tornillo que fija la placa base al ensamblaje del reposamanos.
- 8 Pegue la cinta a los cables de la antena.
- 9 Conecte el cable del altavoz a la placa base.

- 10** Deslice el cable de la pantalla dentro del conector de la placa base y presione el pestillo para fijar el cable.
- 11** Gire el equipo y abra la pantalla lo máximo posible.
- 12** Deslice el cable de la superficie táctil y el cable de la placa del botón de encendido en los conectores de la placa base y presione los pestillos para fijar los cables.

## Requisitos posteriores

- 1** Coloque la [placa de E/S](#).
- 2** Coloque el [ensamblaje del disipador de calor](#).
- 3** Coloque la [base del equipo](#).
- 4** Coloque el [teclado](#).
- 5** Coloque la [tarjeta inalámbrica](#).
- 6** Siga el procedimiento del paso 5 al paso 7 en [Colocación de la unidad de disco duro](#).
- 7** Coloque los [módulos de memoria](#).
- 8** Coloque la [unidad óptica](#).
- 9** Coloque la [cubierta de la base](#).
- 10** Coloque la [batería](#).

# Extracción del puerto del adaptador de alimentación

---



**AVISO:** Antes de trabajar en el interior de su equipo, lea la información de seguridad que se entrega con el equipo y siga los pasos descritos en [Antes de trabajar en el interior del equipo](#). Después de trabajar en el interior de su equipo, siga las instrucciones en [Después de trabajar en el interior del equipo](#). Para obtener más información sobre prácticas recomendadas de seguridad, visite la página de inicio sobre el cumplimiento de normativas en [dell.com/regulatory\\_compliance](http://dell.com/regulatory_compliance).

## Requisitos previos

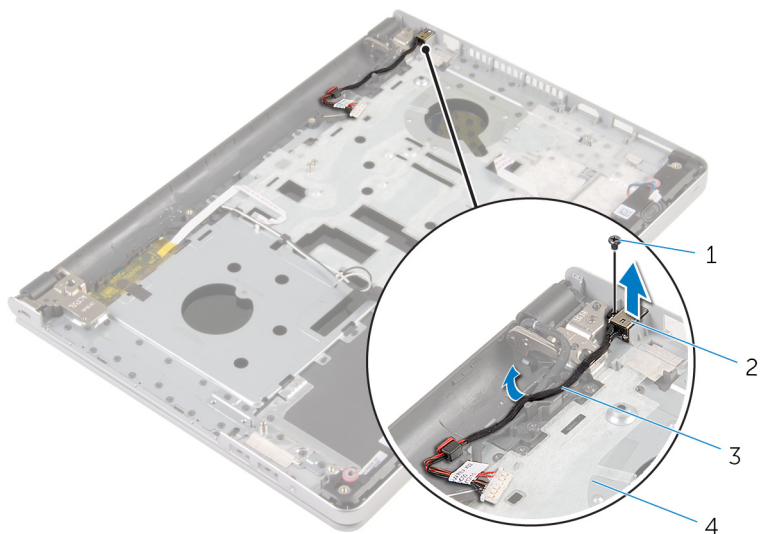
- 1 Extraiga la [batería](#).
- 2 Extraiga la [cubierta de la base](#).
- 3 Extraiga la [unidad óptica](#).
- 4 Extraiga los [módulos de memoria](#).
- 5 Siga el procedimiento del paso 1 al paso 3 en [Extracción de la unidad de disco duro](#).
- 6 Extraiga la [tarjeta inalámbrica](#).
- 7 Extraiga el [teclado](#).
- 8 Extraiga la [base del equipo](#).
- 9 Extraiga el [ensamblaje del disipador de calor](#).
- 10 Extraiga la [placa de E/S](#).
- 11 Extraiga la [placa base](#).

## Procedimiento

- 1 Observe la colocación del cable del puerto del adaptador de alimentación y extraiga el cable de las guías de colocación en el ensamblaje del reposamanos.
- 2 Extraiga el tornillo que asegura el puerto del adaptador de alimentación al ensamblaje del reposamanos.



- 3** Levante el puerto del adaptador de alimentación junto con su cable para extraerlos del ensamblaje del reposamanos.



- |   |  |   |                                      |
|---|--|---|--------------------------------------|
| 1 | Tornillo                                       | 2 | Puerto del adaptador de alimentación |
| 3 | Cable del puerto del adaptador de alimentación | 4 | Ensamblaje del reposamanos           |

# Colocación del puerto del adaptador de alimentación

---



**AVISO:** Antes de trabajar en el interior de su equipo, lea la información de seguridad que se entrega con el equipo y siga los pasos descritos en [Antes de trabajar en el interior del equipo](#). Después de trabajar en el interior de su equipo, siga las instrucciones en [Después de trabajar en el interior del equipo](#). Para obtener más información sobre prácticas recomendadas de seguridad, visite la página de inicio sobre el cumplimiento de normativas en [dell.com/regulatory\\_compliance](http://dell.com/regulatory_compliance).

## Procedimiento

- 1 Coloque el puerto del adaptador de alimentación en la ranura del ensamblaje del reposamanos.
- 2 Coloque el cable del puerto del adaptador de alimentación por las guías de colocación del ensamblaje del reposamanos.
- 3 Coloque el tornillo que fija el puerto del adaptador de alimentación al ensamblaje del reposamanos.

## Requisitos posteriores

- 1 Coloque la [placa base](#).
- 2 Coloque la [placa de E/S](#).
- 3 Coloque el [ensamblaje del disipador de calor](#).
- 4 Coloque la [base del equipo](#).
- 5 Coloque el [teclado](#).
- 6 Coloque la [tarjeta inalámbrica](#).
- 7 Siga el procedimiento del paso 5 al paso 7 en [Colocación de la unidad de disco duro](#).
- 8 Coloque los [módulos de memoria](#).
- 9 Coloque la [unidad óptica](#).
- 10 Coloque la [cubierta de la base](#).
- 11 Coloque la [batería](#).

# Extracción de la placa del botón de encendido

---



**AVISO:** Antes de trabajar en el interior de su equipo, lea la información de seguridad que se entrega con el equipo y siga los pasos descritos en [Antes de trabajar en el interior del equipo](#). Después de trabajar en el interior de su equipo, siga las instrucciones en [Después de trabajar en el interior del equipo](#). Para obtener más información sobre prácticas recomendadas de seguridad, visite la página de inicio sobre el cumplimiento de normativas en [dell.com/regulatory\\_compliance](http://dell.com/regulatory_compliance).

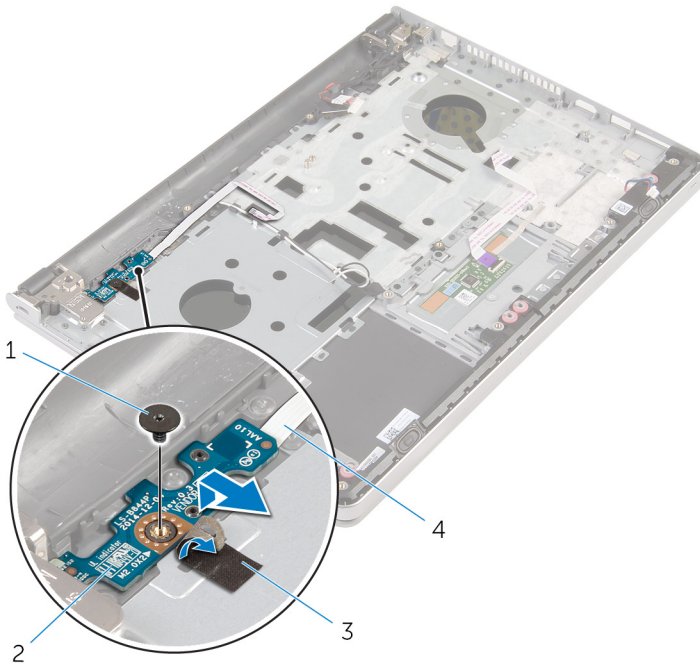
## Requisitos previos

- 1 Extraiga la [batería](#).
- 2 Extraiga la [cubierta de la base](#).
- 3 Extraiga la [unidad óptica](#).
- 4 Extraiga los [módulos de memoria](#).
- 5 Siga el procedimiento del paso 1 al paso 3 en [Extracción de la unidad de disco duro](#).
- 6 Extraiga la [tarjeta inalámbrica](#).
- 7 Extraiga el [teclado](#).
- 8 Extraiga la [base del equipo](#).
- 9 Extraiga el [ensamblaje del disipador de calor](#).
- 10 Extraiga la [placa de E/S](#).
- 11 Extraiga la [placa base](#).

## Procedimiento

- 1 Extraiga el tornillo que fija la placa del botón de encendido al ensamblaje del reposamanos.
- 2 Retire la cinta para acceder a la placa del botón de encendido.

- 3** Levante la placa del botón de encendido junto con el cable y extráigalos del ensamblaje del reposamanos.



1 Tornillo

2 la placa del botón de encendido

3 cinta

4 Cable de la placa del botón de encendido

# Colocación de la placa del botón de encendido

---



**AVISO:** Antes de trabajar en el interior de su equipo, lea la información de seguridad que se entrega con el equipo y siga los pasos descritos en [Antes de trabajar en el interior del equipo](#). Después de trabajar en el interior de su equipo, siga las instrucciones en [Después de trabajar en el interior del equipo](#). Para obtener más información sobre prácticas recomendadas de seguridad, visite la página de inicio sobre el cumplimiento de normativas en [dell.com/regulatory\\_compliance](http://dell.com/regulatory_compliance).

## Procedimiento

- 1 Alinee el orificio para el tornillo de la placa del botón de encendido con el orificio para el tornillo del ensamblaje del reposamanos.
- 2 Adhiera la cinta a la placa del botón de encendido.
- 3 Vuelva a colocar el tornillo que fija la placa del botón de encendido al ensamblaje del reposamanos.

## Requisitos posteriores

- 1 Coloque la [placa base](#).
- 2 Coloque la [placa de E/S](#).
- 3 Coloque el [ensamblaje del disipador de calor](#).
- 4 Coloque la [base del equipo](#).
- 5 Coloque el [teclado](#).
- 6 Coloque la [tarjeta inalámbrica](#).
- 7 Siga el procedimiento del paso 5 al paso 7 en [Colocación de la unidad de disco duro](#).
- 8 Coloque los [módulos de memoria](#).
- 9 Coloque la [unidad óptica](#).
- 10 Coloque la [cubierta de la base](#).
- 11 Coloque la [batería](#).

# Extracción de los altavoces

---



**AVISO:** Antes de trabajar en el interior de su equipo, lea la información de seguridad que se entrega con el equipo y siga los pasos descritos en [Antes de trabajar en el interior del equipo](#). Después de trabajar en el interior de su equipo, siga las instrucciones en [Después de trabajar en el interior del equipo](#). Para obtener más información sobre prácticas recomendadas de seguridad, visite la página de inicio sobre el cumplimiento de normativas en [dell.com/regulatory\\_compliance](http://dell.com/regulatory_compliance).

## Requisitos previos

- 1 Extraiga la [batería](#).
- 2 Extraiga la [cubierta de la base](#).
- 3 Extraiga la [unidad óptica](#).
- 4 Siga el procedimiento del paso 1 al paso 3 en [Extracción de la unidad de disco duro](#).
- 5 Extraiga la [tarjeta inalámbrica](#).
- 6 Extraiga el [teclado](#).
- 7 Extraiga la [base del equipo](#).

## Procedimiento

- 1 Desconecte el cable de los altavoces de la placa base.

- 2 Levante los altavoces junto con el cable y retírelos del ensamblaje del reposamanos.



1 el cable del altavoz

2 Altavoces (2)

3 Ensamblaje del reposamanos

# Colocación de los altavoces

---



**AVISO:** Antes de trabajar en el interior de su equipo, lea la información de seguridad que se entrega con el equipo y siga los pasos descritos en [Antes de trabajar en el interior del equipo](#). Después de trabajar en el interior de su equipo, siga las instrucciones en [Después de trabajar en el interior del equipo](#). Para obtener más información sobre prácticas recomendadas de seguridad, visite la página de inicio sobre el cumplimiento de normativas en [dell.com/regulatory\\_compliance](http://dell.com/regulatory_compliance).

## Procedimiento

- 1 Mediante las marcas de alineación, alinee y coloque los altavoces en el ensamblaje del reposamanos.
- 2 Conecte el cable del altavoz a la placa base.

## Requisitos posteriores

- 1 Coloque la [base del equipo](#).
- 2 Coloque el [teclado](#).
- 3 Coloque la [tarjeta inalámbrica](#).
- 4 Siga el procedimiento del paso 5 al paso 7 en [Colocación de la unidad de disco duro](#).
- 5 Coloque la [unidad óptica](#).
- 6 Coloque la [cubierta de la base](#).
- 7 Coloque la [batería](#).



# Extracción del ensamblaje de la pantalla

---



**AVISO:** Antes de trabajar en el interior de su equipo, lea la información de seguridad que se entrega con el equipo y siga los pasos descritos en [Antes de trabajar en el interior del equipo](#). Después de trabajar en el interior de su equipo, siga las instrucciones en [Después de trabajar en el interior del equipo](#). Para obtener más información sobre prácticas recomendadas de seguridad, visite la página de inicio sobre el cumplimiento de normativas en [dell.com/regulatory\\_compliance](http://dell.com/regulatory_compliance).

## Requisitos previos

- 1 Extraiga la [batería](#).
- 2 Extraiga la [cubierta de la base](#).
- 3 Extraiga la [unidad óptica](#).
- 4 Extraiga los [módulos de memoria](#).
- 5 Siga el procedimiento del paso 1 al paso 3 en [Extracción de la unidad de disco duro](#).
- 6 Extraiga la [tarjeta inalámbrica](#).
- 7 Extraiga el [teclado](#).
- 8 Extraiga la [base del equipo](#).
- 9 Extraiga el [ensamblaje del disipador de calor](#).
- 10 Extraiga la [placa de E/S](#).
- 11 Extraiga la [placa base](#).

## Procedimiento

- 1 Observe la colocación de los cables de la antena y extráigalos de las guías de colocación situadas en el ensamblaje del reposamanos.

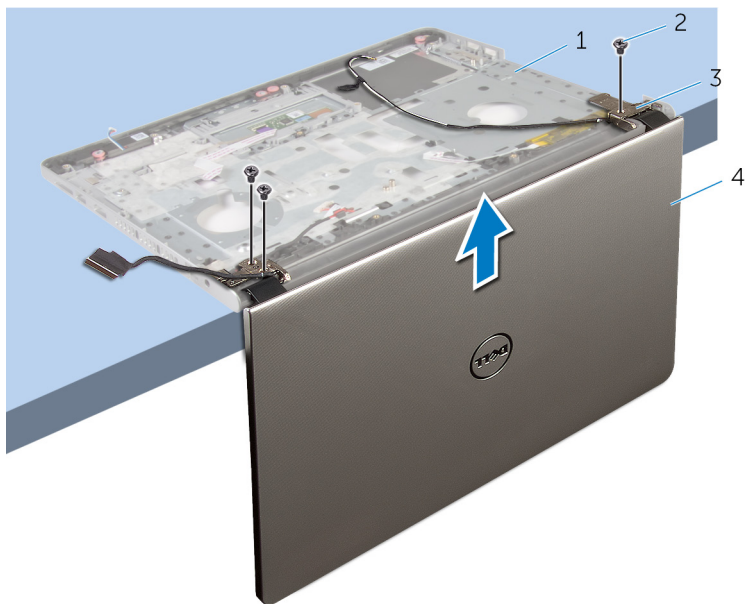
- 2 Observe la colocación del cable de la pantalla y extráigalo de las guías de colocación situadas en el ensamblaje del reposamanos.



- |   |                         |   |                     |
|---|-------------------------|---|---------------------|
| 1 | Cable de la pantalla    | 2 | Guías de colocación |
| 3 | Cables de la antena (2) |   |                     |

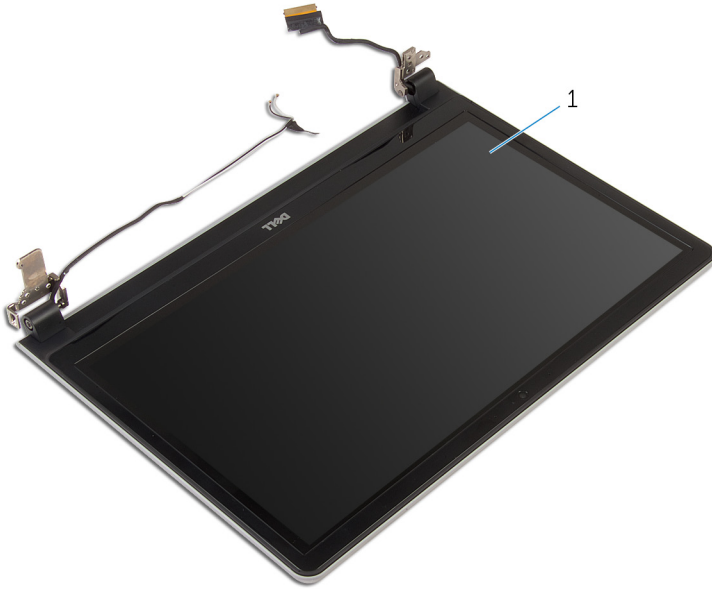
- 3 Dé la vuelta al equipo y abra la pantalla en un ángulo de 90 grados.
- 4 Dé la vuelta al equipo y colóquelo en el borde de la mesa en una posición que le permita obtener acceso a los tornillos de las bisagras de la pantalla.
- 5 Retire los tornillos que fijan las bisagras de la pantalla al ensamblaje del reposamanos.

- 6 Retire con cuidado el ensamblaje de la pantalla del ensamblaje del reposamanos.



- |   |                             |   |                              |
|---|-----------------------------|---|------------------------------|
| 1 | Base del equipo             | 2 | Tornillos (3)                |
| 3 | Bisagras de la pantalla (2) | 4 | el ensamblaje de la pantalla |

- 7 Coloque con cuidado el ensamblaje de la pantalla sobre una superficie plana y limpia.



- 1 el ensamblaje de la pantalla

# Colocación del ensamblaje de la pantalla

---



**AVISO:** Antes de trabajar en el interior de su equipo, lea la información de seguridad que se entrega con el equipo y siga los pasos descritos en [Antes de trabajar en el interior del equipo](#). Después de trabajar en el interior de su equipo, siga las instrucciones en [Después de trabajar en el interior del equipo](#). Para obtener más información sobre prácticas recomendadas de seguridad, visite la página de inicio sobre el cumplimiento de normativas en [dell.com/regulatory\\_compliance](http://dell.com/regulatory_compliance).

## Procedimiento

- 1 Coloque el reposamanos en el borde de la mesa con los altavoces mirando hacia fuera del borde.
- 2 Alinee los orificios de tornillos del ensamblaje del reposamanos con los de las bisagras de la pantalla.
- 3 Coloque los tornillos que fijan las bisagras de la pantalla al ensamblaje del reposamanos.
- 4 Coloque los cables de la antena en las guías de colocación del ensamblaje del reposamanos.
- 5 Coloque el cable de la pantalla en las guías de colocación del ensamblaje del reposamanos.

## Requisitos posteriores

- 1 Coloque la [placa base](#).
- 2 Coloque la [placa de E/S](#).
- 3 Coloque el [ensamblaje del disipador de calor](#).
- 4 Coloque la [base del equipo](#).
- 5 Coloque el [teclado](#).
- 6 Coloque la [tarjeta inalámbrica](#).
- 7 Siga el procedimiento del paso 5 al paso 7 en [Colocación de la unidad de disco duro](#).
- 8 Coloque los [módulos de memoria](#).
- 9 Coloque la [unidad óptica](#).

- 10 Coloque la [cubierta de la base](#).
- 11 Coloque la [batería](#).

# Extracción del ensamblaje del reposamanos

---



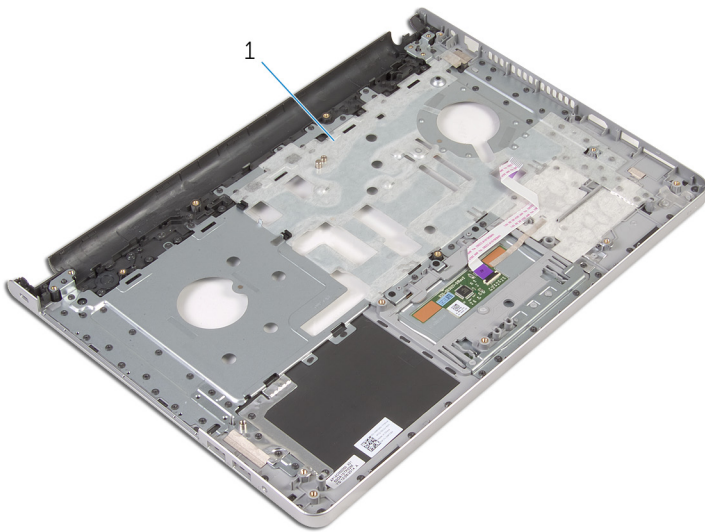
**AVISO:** Antes de trabajar en el interior de su equipo, lea la información de seguridad que se entrega con el equipo y siga los pasos descritos en [Antes de trabajar en el interior del equipo](#). Después de trabajar en el interior de su equipo, siga las instrucciones en [Después de trabajar en el interior del equipo](#). Para obtener más información sobre prácticas recomendadas de seguridad, visite la página de inicio sobre el cumplimiento de normativas en [dell.com/regulatory\\_compliance](http://dell.com/regulatory_compliance).

## Requisitos previos

- 1 Extraiga la [batería](#).
- 2 Extraiga la [cubierta de la base](#).
- 3 Extraiga la [unidad óptica](#).
- 4 Extraiga los [módulos de memoria](#).
- 5 Siga el procedimiento del paso 1 al paso 3 en [Extracción de la unidad de disco duro](#).
- 6 Extraiga la [tarjeta inalámbrica](#).
- 7 Extraiga el [teclado](#).
- 8 Extraiga la [base del equipo](#).
- 9 Retire los [altavoces](#).
- 10 Extraiga el [ensamblaje del disipador de calor](#).
- 11 Extraiga la [placa de E/S](#).
- 12 Extraiga la [placa base](#).
- 13 Extraiga el [puerto del adaptador de alimentación](#).
- 14 Extraiga la [placa del botón de encendido](#).
- 15 Extraiga el [ensamblaje de la pantalla](#).

## Procedimiento

Después de realizar los pasos de requisitos previos, nos queda el ensamblaje del reposamanos.




1 Ensamblaje del reposamanos



# Sustitución del ensamblaje del reposamanos

---

 **AVISO:** Antes de trabajar en el interior de su equipo, lea la información de seguridad que se entrega con el equipo y siga los pasos descritos en [Antes de trabajar en el interior del equipo](#). Después de trabajar en el interior de su equipo, siga las instrucciones en [Después de trabajar en el interior del equipo](#). Para obtener más información sobre prácticas recomendadas de seguridad, visite la página de inicio sobre el cumplimiento de normativas en [dell.com/regulatory\\_compliance](http://dell.com/regulatory_compliance).

## Procedimiento

Coloque el ensamblaje del reposamanos en una superficie plana y limpia.

## Requisitos posteriores

- 1 Coloque el [ensamblaje de la pantalla](#).
- 2 Coloque la [placa del botón de encendido](#).
- 3 Coloque el [puerto del adaptador de alimentación](#).
- 4 Coloque la [placa base](#).
- 5 Coloque la [placa de E/S](#).
- 6 Coloque el [ensamblaje del disipador de calor](#).
- 7 Coloque los [altavoces](#).
- 8 Coloque la [base del equipo](#).
- 9 Coloque el [teclado](#).
- 10 Coloque la [tarjeta inalámbrica](#).
- 11 Siga el procedimiento del paso 5 al paso 7 en [Colocación de la unidad de disco duro](#).
- 12 Coloque los [módulos de memoria](#).
- 13 Coloque la [unidad óptica](#).
- 14 Coloque la [cubierta de la base](#).
- 15 Coloque la [batería](#).

# Extracción del embellecedor de la pantalla

---



**AVISO:** Antes de trabajar en el interior de su equipo, lea la información de seguridad que se entrega con el equipo y siga los pasos descritos en [Antes de trabajar en el interior del equipo](#). Después de trabajar en el interior de su equipo, siga las instrucciones en [Después de trabajar en el interior del equipo](#). Para obtener más información sobre prácticas recomendadas de seguridad, visite la página de inicio sobre el cumplimiento de normativas en [dell.com/regulatory\\_compliance](http://dell.com/regulatory_compliance).

## Requisitos previos

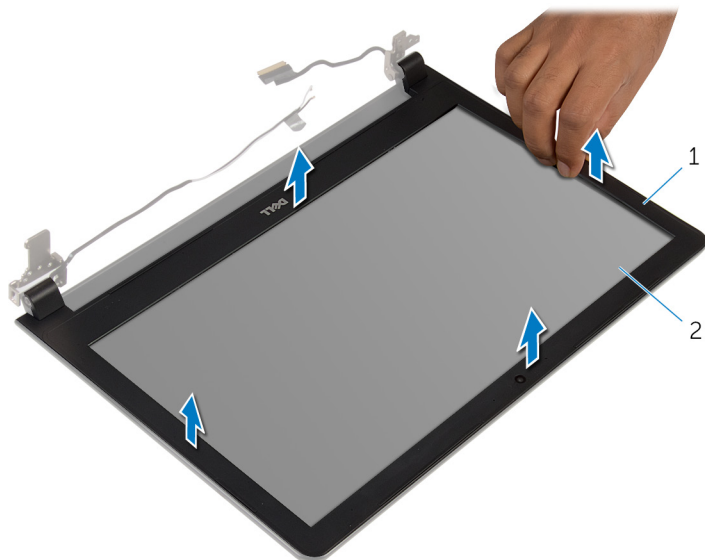


**NOTA:** Estas instrucciones se aplican solamente a los portátiles sin pantalla táctil.

- 1 Extraiga la [batería](#).
- 2 Extraiga la [cubierta de la base](#).
- 3 Extraiga la [unidad óptica](#).
- 4 Extraiga los [módulos de memoria](#).
- 5 Siga el procedimiento del paso 1 al paso 3 en [Extracción de la unidad de disco duro](#).
- 6 Extraiga la [tarjeta inalámbrica](#).
- 7 Extraiga el [teclado](#).
- 8 Extraiga la [base del equipo](#).
- 9 Extraiga el [ensamblaje del disipador de calor](#).
- 10 Extraiga la [placa de E/S](#).
- 11 Extraiga la [placa base](#).
- 12 Extraiga el [ensamblaje de la pantalla](#).

# Procedimiento

- 1 Con la punta de los dedos, haga palanca con cuidado en el lado interno del bisel de la pantalla.



1 el embellecedor de la pantalla

2 el panel de la pantalla

- 2 Levante el bisel de la pantalla para separarlo del ensamblaje de la pantalla.

# Colocación del embellecedor de la pantalla

---



**AVISO:** Antes de trabajar en el interior de su equipo, lea la información de seguridad que se entrega con el equipo y siga los pasos descritos en [Antes de trabajar en el interior del equipo](#). Después de trabajar en el interior de su equipo, siga las instrucciones en [Después de trabajar en el interior del equipo](#). Para obtener más información sobre prácticas recomendadas de seguridad, visite la página de inicio sobre el cumplimiento de normativas en [dell.com/regulatory\\_compliance](http://dell.com/regulatory_compliance).

## Procedimiento

Alinee el embellecedor de la pantalla con la cubierta trasera de la pantalla y encájelo suavemente en su sitio.

## Requisitos posteriores

- 1 Coloque el [ensamblaje de la pantalla](#).
- 2 Coloque la [placa base](#).
- 3 Coloque la [placa de E/S](#).
- 4 Coloque el [ensamblaje del disipador de calor](#).
- 5 Coloque la [base del equipo](#).
- 6 Coloque el [teclado](#).
- 7 Coloque la [tarjeta inalámbrica](#).
- 8 Siga el procedimiento del paso 5 al paso 7 en [Colocación de la unidad de disco duro](#).
- 9 Coloque los [módulos de memoria](#).
- 10 Coloque la [unidad óptica](#).
- 11 Coloque la [cubierta de la base](#).
- 12 Coloque la [batería](#).

# Extracción de la cámara

---



**AVISO:** Antes de trabajar en el interior de su equipo, lea la información de seguridad que se entrega con el equipo y siga los pasos descritos en [Antes de trabajar en el interior del equipo](#). Después de trabajar en el interior de su equipo, siga las instrucciones en [Después de trabajar en el interior del equipo](#). Para obtener más información sobre prácticas recomendadas de seguridad, visite la página de inicio sobre el cumplimiento de normativas en [dell.com/regulatory\\_compliance](http://dell.com/regulatory_compliance).

## Requisitos previos



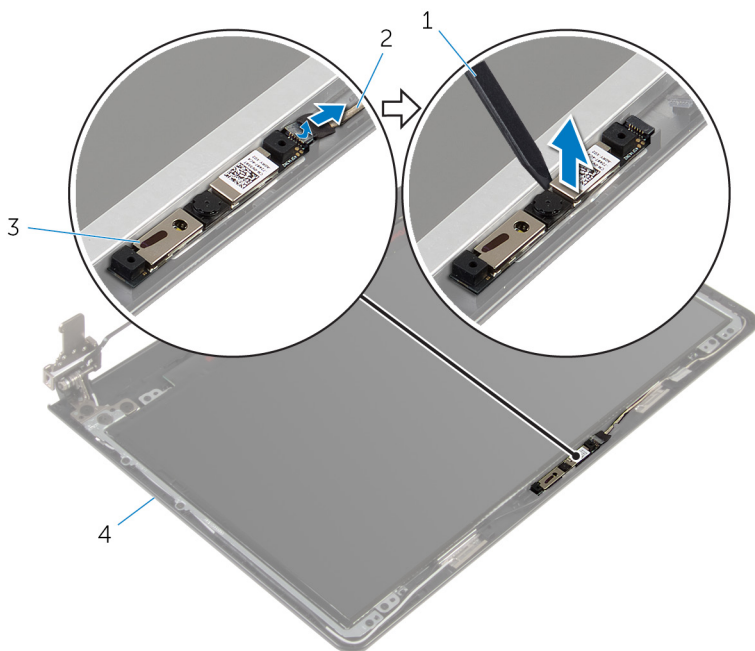
**NOTA:** Estas instrucciones se aplican solo a equipos portátiles que no tengan pantalla táctil.

- 1 Extraiga la [batería](#).
- 2 Extraiga la [cubierta de la base](#).
- 3 Extraiga la [unidad óptica](#).
- 4 Extraiga los [módulos de memoria](#).
- 5 Siga el procedimiento del paso 1 al paso 3 en [Extracción de la unidad de disco duro](#).
- 6 Extraiga la [tarjeta inalámbrica](#).
- 7 Extraiga el [teclado](#).
- 8 Extraiga la [base del equipo](#).
- 9 Extraiga el [ensamblaje del disipador de calor](#).
- 10 Extraiga la [placa de E/S](#).
- 11 Extraiga la [placa base](#).
- 12 Extraiga el [ensamblaje de la pantalla](#).
- 13 Extraiga el [embellecedor de la pantalla](#).

## Procedimiento

- 1 Desconecte el cable de la cámara.

- 2 Con una punta trazadora de plástico y haga palanca suavemente para sacar la cámara para sacarlo de la cubierta posterior de la pantalla.



- |   |                             |   |                                   |
|---|-----------------------------|---|-----------------------------------|
| 1 | Punta trazadora de plástico | 2 | Cable de la cámara                |
| 3 | Cámara                      | 4 | Cubierta posterior de la pantalla |

# Colocación de la cámara

---



**AVISO:** Antes de trabajar en el interior de su equipo, lea la información de seguridad que se entrega con el equipo y siga los pasos descritos en [Antes de trabajar en el interior del equipo](#). Después de trabajar en el interior de su equipo, siga las instrucciones en [Después de trabajar en el interior del equipo](#). Para obtener más información sobre prácticas recomendadas de seguridad, visite la página de inicio sobre el cumplimiento de normativas en [dell.com/regulatory\\_compliance](http://dell.com/regulatory_compliance).

## Procedimiento

- 1 Alinee la cámara con la ranura de la cubierta posterior de la pantalla y encájela en su lugar.
- 2 Conecte el cable de la cámara a la cámara.

## Requisitos posteriores

- 1 Coloque el [embellecedor de la pantalla](#).
- 2 Coloque el [ensamblaje de la pantalla](#).
- 3 Coloque la [placa base](#).
- 4 Coloque la [placa de E/S](#).
- 5 Coloque el [ensamblaje del disipador de calor](#).
- 6 Coloque la [base del equipo](#).
- 7 Coloque el [teclado](#).
- 8 Coloque la [tarjeta inalámbrica](#).
- 9 Siga el procedimiento del paso 5 al paso 7 en [Colocación de la unidad de disco duro](#).
- 10 Coloque los [módulos de memoria](#).
- 11 Coloque la [unidad óptica](#).
- 12 Coloque la [cubierta de la base](#).
- 13 Coloque la [batería](#).

# Extracción del panel de la pantalla

---



**AVISO:** Antes de trabajar en el interior de su equipo, lea la información de seguridad que se entrega con el equipo y siga los pasos descritos en [Antes de trabajar en el interior del equipo](#). Después de trabajar en el interior de su equipo, siga las instrucciones en [Después de trabajar en el interior del equipo](#). Para obtener más información sobre prácticas recomendadas de seguridad, visite la página de inicio sobre el cumplimiento de normativas en [dell.com/regulatory\\_compliance](http://dell.com/regulatory_compliance).

## Requisitos previos



**NOTA:** Estas instrucciones se aplican solamente a los portátiles sin pantalla táctil.

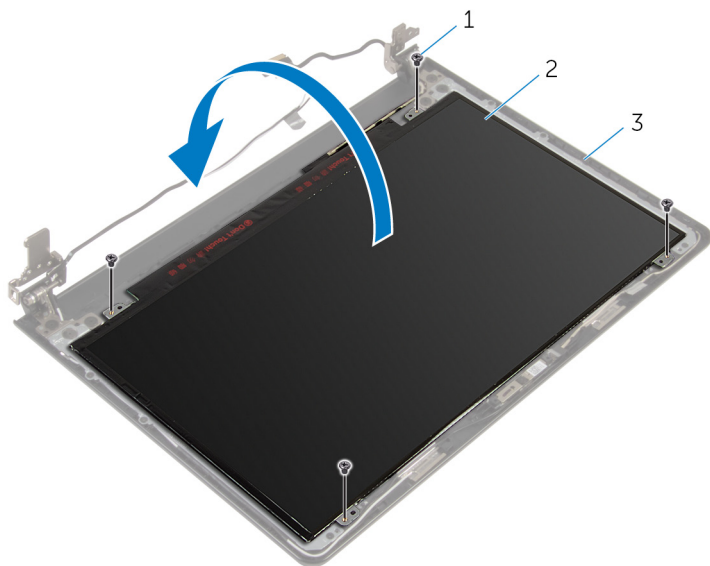
- 1 Extraiga la [batería](#).
- 2 Extraiga la [cubierta de la base](#).
- 3 Extraiga la [unidad óptica](#).
- 4 Extraiga los [módulos de memoria](#).
- 5 Siga el procedimiento del paso 1 al paso 3 en [Extracción de la unidad de disco duro](#).
- 6 Extraiga la [tarjeta inalámbrica](#).
- 7 Extraiga el [teclado](#).
- 8 Extraiga la [base del equipo](#).
- 9 Extraiga el [ensamblaje del disipador de calor](#).
- 10 Extraiga la [placa de E/S](#).
- 11 Extraiga la [placa base](#).
- 12 Extraiga el [ensamblaje de la pantalla](#).
- 13 Extraiga el [embellecedor de la pantalla](#).

## Procedimiento

- 1 Extraiga los tornillos que fijan el panel de la pantalla a la parte posterior de la cubierta.



**2** Dé la vuelta al panel de la pantalla.



1 Tornillos (4)

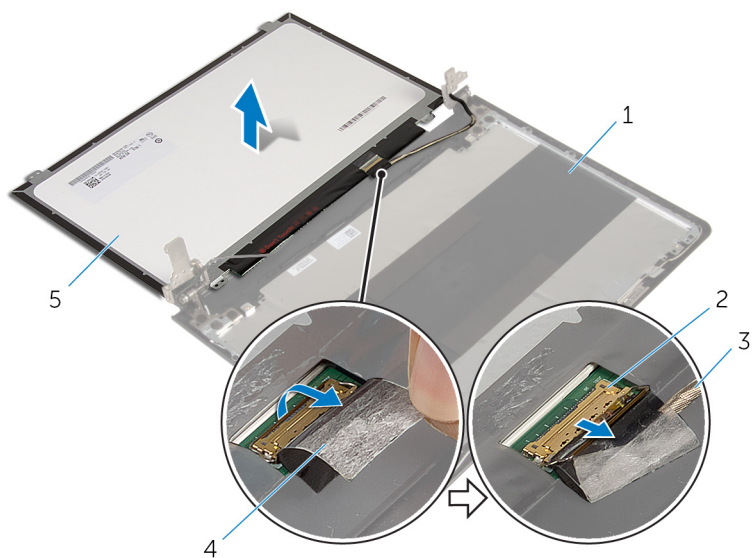
2 el panel de la pantalla

3 Cubierta posterior de la pantalla

**3** Quite la cinta que fija el cable de la pantalla al panel de la pantalla.

**4** Levante el pestillo y desconecte el cable de la pantalla del panel de la pantalla.

- 5 Levante el panel de la pantalla para sacarlo de la cubierta posterior de la pantalla.



- 1 Cubierta posterior de la pantalla
- 3 Cable de la pantalla
- 5 el panel de la pantalla

- 2 Pestillo
- 4 cinta

# Colocación del panel de la pantalla

---



**AVISO:** Antes de trabajar en el interior de su equipo, lea la información de seguridad que se entrega con el equipo y siga los pasos descritos en [Antes de trabajar en el interior del equipo](#). Después de trabajar en el interior de su equipo, siga las instrucciones en [Después de trabajar en el interior del equipo](#). Para obtener más información sobre prácticas recomendadas de seguridad, visite la página de inicio sobre el cumplimiento de normativas en [dell.com/regulatory\\_compliance](http://dell.com/regulatory_compliance).

## Procedimiento

- 1 Deslice el cable de la pantalla dentro del conector del panel de la pantalla y presione el pestillo para fijar el cable.
- 2 Pegue la cinta que fija el cable de la pantalla al panel.
- 3 Ponga el panel de la pantalla boca arriba y colóquelo sobre la cubierta posterior de la pantalla.
- 4 Alinee los orificios para tornillos del panel de la pantalla con los de la cubierta posterior de la pantalla.
- 5 Vuelva a colocar los tornillos que fijan el panel de la pantalla a la cubierta posterior de la pantalla.

## Requisitos posteriores

- 1 Coloque el [embellecedor de la pantalla](#).
- 2 Coloque el [ensamblaje de la pantalla](#).
- 3 Coloque la [placa base](#).
- 4 Coloque la [placa de E/S](#).
- 5 Coloque el [ensamblaje del disipador de calor](#).
- 6 Coloque la [base del equipo](#).
- 7 Coloque el [teclado](#).
- 8 Coloque la [tarjeta inalámbrica](#).
- 9 Siga el procedimiento del paso 5 al paso 7 en [Colocación de la unidad de disco duro](#).
- 10 Coloque los [módulos de memoria](#).

- 11** Coloque la [unidad óptica](#).
- 12** Coloque la [cubierta de la base](#).
- 13** Coloque la [batería](#).

# Extracción de las bisagras de la pantalla

---



**AVISO:** Antes de trabajar en el interior de su equipo, lea la información de seguridad que se entrega con el equipo y siga los pasos descritos en [Antes de trabajar en el interior del equipo](#). Después de trabajar en el interior de su equipo, siga las instrucciones en [Después de trabajar en el interior del equipo](#). Para obtener más información sobre prácticas recomendadas de seguridad, visite la página de inicio sobre el cumplimiento de normativas en [dell.com/regulatory\\_compliance](http://dell.com/regulatory_compliance).

## Requisitos previos



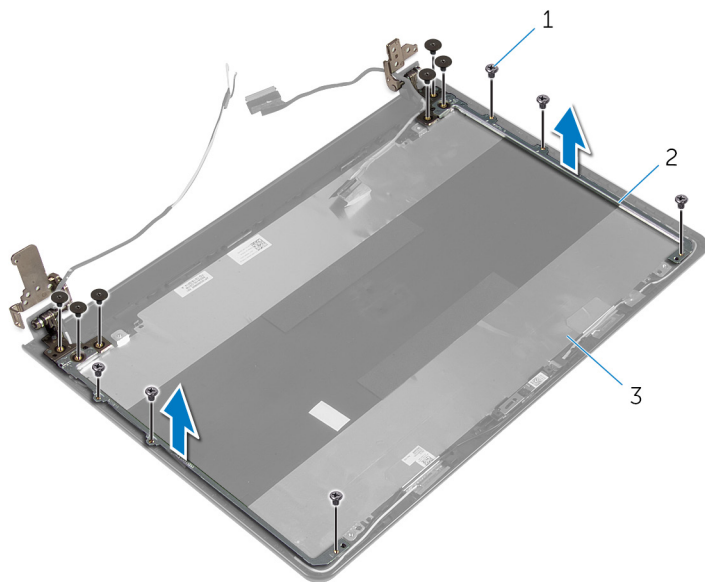
**NOTA:** Estas instrucciones se aplican solo a equipos portátiles que no tengan pantalla táctil.

- 1 Extraiga la [batería](#).
- 2 Extraiga la [cubierta de la base](#).
- 3 Extraiga la [unidad óptica](#).
- 4 Extraiga los [módulos de memoria](#).
- 5 Siga el procedimiento del paso 1 al paso 3 en [Extracción de la unidad de disco duro](#).
- 6 Extraiga la [tarjeta inalámbrica](#).
- 7 Extraiga el [teclado](#).
- 8 Extraiga la [base del equipo](#).
- 9 Extraiga el [ensamblaje del disipador de calor](#).
- 10 Extraiga la [placa de E/S](#).
- 11 Extraiga la [placa base](#).
- 12 Extraiga el [ensamblaje de la pantalla](#).
- 13 Extraiga el [embellecedor de la pantalla](#).
- 14 Extraiga el [panel de la pantalla](#).

## Procedimiento

- 1 Extraiga los tornillos que fijan las bisagras de la pantalla a la cubierta posterior de la pantalla.

- 2 Levante las bisagras de la pantalla para sacarlas de la cubierta posterior de la pantalla.



1 Tornillos (12)

2 Bisagras de la pantalla (2)

3 Cubierta posterior de la pantalla

# Colocación de las bisagras de la pantalla

---



**AVISO:** Antes de trabajar en el interior de su equipo, lea la información de seguridad que se entrega con el equipo y siga los pasos descritos en [Antes de trabajar en el interior del equipo](#). Después de trabajar en el interior de su equipo, siga las instrucciones en [Después de trabajar en el interior del equipo](#). Para obtener más información sobre prácticas recomendadas de seguridad, visite la página de inicio sobre el cumplimiento de normativas en [dell.com/regulatory\\_compliance](http://dell.com/regulatory_compliance).

## Procedimiento


- 1 Alinee los orificios de los tornillos de las bisagras de la pantalla con los de la cubierta posterior de la pantalla.
- 2 Coloque los tornillos que fijan las bisagras de la pantalla a la cubierta posterior de la pantalla.

## Requisitos posteriores


- 1 Coloque el [panel de la pantalla](#).
- 2 Coloque el [embellecedor de la pantalla](#).
- 3 Coloque el [ensamblaje de la pantalla](#).
- 4 Coloque la [placa base](#).
- 5 Coloque la [placa de E/S](#).
- 6 Coloque el [ensamblaje del disipador de calor](#).
- 7 Coloque la [base del equipo](#).
- 8 Coloque el [teclado](#).
- 9 Coloque la [tarjeta inalámbrica](#).
- 10 Siga el procedimiento del paso 5 al paso 7 en [Colocación de la unidad de disco duro](#).
- 11 Coloque los [módulos de memoria](#).
- 12 Coloque la [unidad óptica](#).
- 13 Coloque la [cubierta de la base](#).
- 14 Coloque la [batería](#).

# Extracción del cable de la pantalla

---

 **AVISO:** Antes de trabajar en el interior de su equipo, lea la información de seguridad que se entrega con el equipo y siga los pasos descritos en [Antes de trabajar en el interior del equipo](#). Después de trabajar en el interior de su equipo, siga las instrucciones en [Después de trabajar en el interior del equipo](#). Para obtener más información sobre prácticas recomendadas de seguridad, visite la página de inicio sobre el cumplimiento de normativas en [dell.com/regulatory\\_compliance](http://dell.com/regulatory_compliance).

## Requisitos previos

 **NOTA:** Estas instrucciones se aplican solo a equipos portátiles que no tengan pantalla táctil.

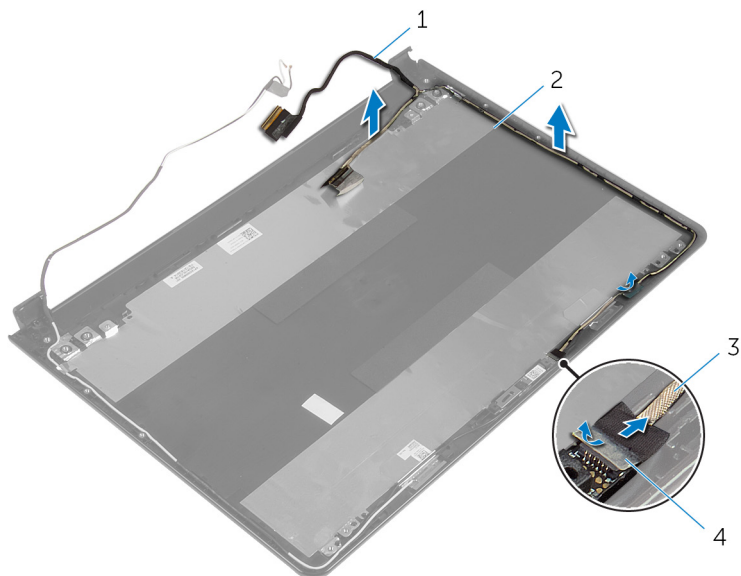
- 1 Extraiga la [batería](#).
- 2 Extraiga la [cubierta de la base](#).
- 3 Extraiga la [unidad óptica](#).
- 4 Extraiga los [módulos de memoria](#).
- 5 Siga el procedimiento del paso 1 al paso 3 en [Extracción de la unidad de disco duro](#).
- 6 Extraiga la [tarjeta inalámbrica](#).
- 7 Extraiga el [teclado](#).
- 8 Extraiga la [base del equipo](#).
- 9 Extraiga el [ensamblaje del disipador de calor](#).
- 10 Extraiga la [placa de E/S](#).
- 11 Extraiga la [placa base](#).
- 12 Extraiga el [ensamblaje de la pantalla](#).
- 13 Extraiga el [embellecedor de la pantalla](#).
- 14 Extraiga el [panel de la pantalla](#).

## Procedimiento

- 1 Despegue la cinta que fija el cable de la cámara a la cubierta posterior de la pantalla.



- 2 Desconecte el cable de la cámara.
- 3 Observe cómo está colocado el cable de la pantalla y extráigalo de las guías situadas en la cubierta posterior de la pantalla.
- 4 Observe cómo está colocado el cable de la cámara y extráigalo de la cubierta posterior de la pantalla.



1 Cable de la pantalla

2 Cubierta posterior de la pantalla

3 Cable de la cámara

4 cinta

# Colocación del cable de la pantalla

---



**AVISO:** Antes de trabajar en el interior de su equipo, lea la información de seguridad que se entrega con el equipo y siga los pasos descritos en [Antes de trabajar en el interior del equipo](#). Después de trabajar en el interior de su equipo, siga las instrucciones en [Después de trabajar en el interior del equipo](#). Para obtener más información sobre prácticas recomendadas de seguridad, visite la página de inicio sobre el cumplimiento de normativas en [dell.com/regulatory\\_compliance](http://dell.com/regulatory_compliance).

## Procedimiento

- 1 Coloque el cable de la pantalla en las guías de colocación de la cubierta posterior de la pantalla.
- 2 Conecte el cable de la cámara a la cámara.
- 3 Pegue la cinta que fija el cable de la cámara a la cubierta posterior de la pantalla.

## Requisitos posteriores

- 1 Coloque las [bisagras de la pantalla](#).
- 2 Coloque el [panel de la pantalla](#).
- 3 Coloque el [embellecedor de la pantalla](#).
- 4 Coloque el [ensamblaje de la pantalla](#).
- 5 Coloque la [placa base](#).
- 6 Coloque la [placa de E/S](#).
- 7 Coloque el [ensamblaje del disipador de calor](#).
- 8 Coloque la [base del equipo](#).
- 9 Coloque el [teclado](#).
- 10 Coloque la [tarjeta inalámbrica](#).
- 11 Siga el procedimiento del paso 5 al paso 7 en [Colocación de la unidad de disco duro](#).
- 12 Coloque los [módulos de memoria](#).
- 13 Coloque la [unidad óptica](#).

- 14 Coloque la [cubierta de la base](#).
- 15 Coloque la [batería](#).

# Extracción del ensamblaje de la antena y la cubierta posterior de la pantalla

---



**AVISO:** Antes de trabajar en el interior de su equipo, lea la información de seguridad que se entrega con el equipo y siga los pasos descritos en [Antes de trabajar en el interior del equipo](#). Después de trabajar en el interior de su equipo, siga las instrucciones en [Después de trabajar en el interior del equipo](#). Para obtener más información sobre prácticas recomendadas de seguridad, visite la página de inicio sobre el cumplimiento de normativas en [dell.com/regulatory\\_compliance](http://dell.com/regulatory_compliance).

## Requisitos previos

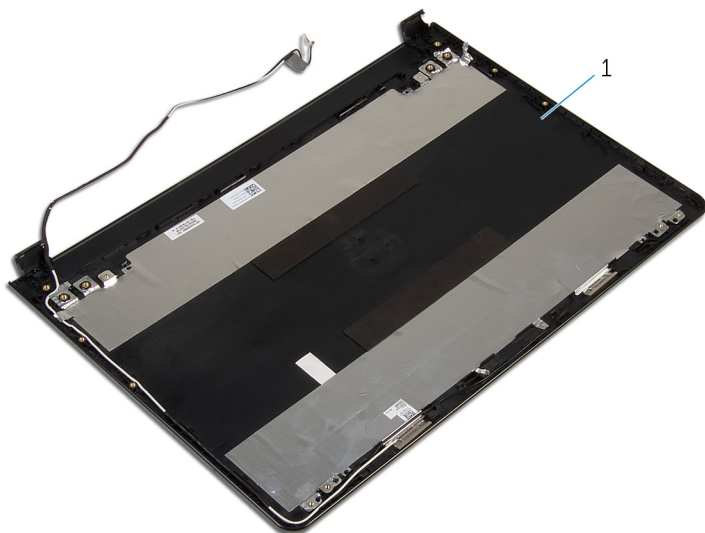


**NOTA:** Estas instrucciones se aplican solo a equipos portátiles que no tengan pantalla táctil.

- 1 Extraiga la [batería](#).
- 2 Extraiga la [cubierta de la base](#).
- 3 Extraiga la [unidad óptica](#).
- 4 Extraiga los [módulos de memoria](#).
- 5 Siga el procedimiento del paso 1 al paso 3 en [Extracción de la unidad de disco duro](#).
- 6 Extraiga la [tarjeta inalámbrica](#).
- 7 Extraiga el [teclado](#).
- 8 Extraiga la [base del equipo](#).
- 9 Extraiga el [ensamblaje del disipador de calor](#).
- 10 Extraiga la [placa de E/S](#).
- 11 Extraiga la [placa base](#).
- 12 Extraiga el [ensamblaje de la pantalla](#).
- 13 Extraiga el [embellecedor de la pantalla](#).
- 14 Extraiga la [cámara](#).
- 15 Extraiga el [panel de la pantalla](#).
- 16 Extraiga el [cable de la pantalla](#).

## Procedimiento

Después de realizar los pasos de requisitos previos, quedará el ensamblaje de la antena y la cubierta posterior de la pantalla.



- 1 Ensamblaje de la antena y la cubierta posterior de la pantalla.

# Colocación del ensamblaje de antena y la cubierta posterior de la pantalla

---



**AVISO:** Antes de trabajar en el interior de su equipo, lea la información de seguridad que se entrega con el equipo y siga los pasos descritos en [Antes de trabajar en el interior del equipo](#). Después de trabajar en el interior de su equipo, siga las instrucciones en [Después de trabajar en el interior del equipo](#). Para obtener más información sobre prácticas recomendadas de seguridad, visite la página de inicio sobre el cumplimiento de normativas en [dell.com/regulatory\\_compliance](http://dell.com/regulatory_compliance).

## Procedimiento

Coloque el ensamblaje de la antena y la cubierta posterior de la pantalla en una superficie limpia y plana.

## Requisitos posteriores



- 1 Coloque el [cable de la pantalla](#).
- 2 Coloque las [bisagras de la pantalla](#).
- 3 Coloque el [panel de la pantalla](#).
- 4 Coloque la [cámara](#).
- 5 Coloque el [embellecedor de la pantalla](#).
- 6 Coloque el [ensamblaje de la pantalla](#).
- 7 Coloque la [placa base](#).
- 8 Coloque la [placa de E/S](#).
- 9 Coloque el [ensamblaje del disipador de calor](#).
- 10 Coloque la [base del equipo](#).
- 11 Coloque el [teclado](#).
- 12 Coloque la [tarjeta inalámbrica](#).
- 13 Siga el procedimiento del paso 5 al paso 7 en [Colocación de la unidad de disco duro](#).
- 14 Coloque los [módulos de memoria](#).
- 15 Coloque la [unidad óptica](#).

- 16 Coloque la [cubierta de la base](#).
- 17 Coloque la [batería](#).

# Actualización del BIOS

---

Puede que deba actualizar el BIOS cuando una actualización esté disponible o después de colocar la placa base. Para actualizar el BIOS:

- 1 Encienda el equipo.
- 2 Vaya a **dell.com/support**.
- 3 Haga clic en **Product Support (Soporte de producto)**, introduzca la Etiqueta de servicio de su portátil y haga clic en **Submit (Enviar)**.
  -  **NOTA:** Si no tiene la etiqueta de servicio, utilice la función de detección automática o busque de forma manual el modelo de su equipo.
- 4 Haga clic en **Drivers & Downloads (Controladores y descargas)**.
- 5 Desplácese por la página y seleccione **BIOS** desde la lista desplegable **Category (Categoría)** .
  -  **NOTA:** En la lista desplegable **Change OS (Cambiar sistema operativo)**, seleccione el sistema operativo instalado en el equipo.
- 6 Expanda **el BIOS** para poder ver los archivos de BIOS disponibles.
- 7 Haga clic en **Download File (Descargar archivo)** para descargar la última versión del BIOS en su equipo.
- 8 Guarde el archivo una vez que haya completado la descarga y navegue hasta la carpeta donde guardó el archivo de actualización del BIOS.
- 9 Haga doble clic en el icono del archivo de actualización del BIOS y siga las instrucciones que aparecen en pantalla.



# Obtención de ayuda y contacto con Dell

---

## Recursos de autoayuda

Puede obtener información y ayuda sobre los productos y servicios de Dell mediante el uso de estos recursos de autoayuda en línea:

Información de autoayuda	Opciones de autoayuda
Acceso a la Ayuda de Windows	<b>Windows 8.1:</b> abra el acceso Buscar, escriba <b>Ayuda y soporte técnico</b> en el cuadro de búsqueda y presione <b>Intro</b> . <b>Windows 7:</b> haga clic en <b>Inicio</b> → <b>Ayuda y soporte técnico</b> .
Información sobre los productos y servicios de Dell	Visite <b>dell.com</b> .
Información sobre solución de problemas, manuales de usuario, instrucciones de configuración, especificaciones del producto, blogs de ayuda técnica, controladores, actualizaciones de software, etc.	Visite <b>dell.com/support</b> .
Información sobre Microsoft Windows 8.1	Visite <b>dell.com/windows8</b> .
Información sobre Microsoft Windows 7	Haga clic en <b>Inicio</b> → <b>Todos los programas</b> → <b>Documentación y ayuda de Dell</b> .
Obtenga información sobre el sistema operativo, cómo configurar y utilizar el equipo, copia de seguridad de los datos, los diagnósticos, etc.	Consulte <i>Yo y mi Dell</i> en <b>dell.com/support/manuals</b> .

## Cómo ponerse en contacto con Dell

Para ponerse en contacto con Dell para tratar cuestiones relacionadas con las ventas, la asistencia técnica o el servicio al cliente, consulte [dell.com/contactdell](https://dell.com/contactdell).



**NOTA:** Puesto que la disponibilidad varía en función del país y del producto, es posible que no pueda disponer de algunos servicios en su área.



**NOTA:** Si no dispone de una conexión a Internet activa, puede encontrar información de contacto en la factura de compra, en el albarán o en el catálogo de productos de Dell.